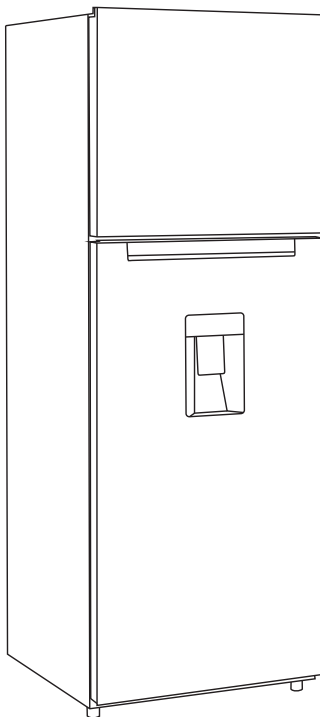


Tem

MANUAL DE INSTRUCCIONES

REFRIGERADOR
TEM
T0URF37DS5413
T0URF37DBI5414



Antes de utilizar su nuevo electrodoméstico lea estas instrucciones detalladamente, y consérvelas para futuras consultas.

Si sigue estas instrucciones, su aparato le prestará un buen servicio durante muchos años.



Información de seguridad

En interés de su seguridad y para asegurar el uso correcto, antes de instalar y utilizar el aparato, lea este manual de usuario, incluso los consejos y advertencias. Para evitar errores y accidentes innecesarios, es importante asegurarse de que todas las personas que utilicen el aparato estén perfectamente al tanto con sus características de operación y seguridad. Guarde estas instrucciones y no olvide mantenerlas junto al aparato en caso de su desplazamiento o venta para que quienes lo utilicen a lo largo de su vida sean informados adecuadamente sobre el uso del aparato y la seguridad.

Por seguridad guardar este manual de instrucciones ya que el fabricante no se hará responsable de los daños causados por omisión.

INSTRUCCIONES DE SEGURIDAD

* Este aparato puede ser utilizado por niños de 8 años o más y las personas con capacidades físicas, sensoriales o mentales reducidas o falta de experiencia y conocimiento, si se les ha dado la supervisión y la instrucción sobre el uso del aparato por una persona responsable de su seguridad.


* Los niños deben ser supervisados para asegurarse de que no jueguen con el aparato.


* En la limpieza y el mantenimiento, el usuario no debe dejar que los niños estén cerca a menos que sean de edades comprendidas entre 8 años o mayores supervisados.

* Mantener los materiales de embalaje alejados de los niños. Existe riesgo de asfixia.

* Si desea desechar la unidad, corte el cable de energía tan cerca de su inicio como sea posible y remueva las puertas de la unidad. Esto con el fin de evitar que niños jueguen con ella y queden atrapados.

Seguridad General

 **Advertencia!** Mantenga el área donde se encuentra el aparato ventilada.

 **Advertencia!** no utilice dispositivos mecánicos u otros medios para acelerar el proceso de descongelación, que no sean los recomendados por el fabricante.

 **Advertencia!** no dañar el circuito refrigerante.



Información de seguridad



Advertencia! No utilice otros aparatos eléctricos (como máquinas de hacer helados) en el interior de los aparatos de refrigeración, a menos que estén aprobados para este fin por la fabricación.

*No almacene sustancias explosivas, tales como latas de aerosol con un repelente inflamable en este aparato.

*El refrigerante isobutano (R600a) es un contenido dentro del circuito de refrigeración del aparato, un gas natural con un alto nivel de compatibilidad medioambiental, pero es inflamable.

*Durante el transporte y la instalación del aparato tener la certeza de que ninguno de los componentes del circuito de refrigerante este dañado.

- Evitar las llamas y fuentes de ignición abiertas
- Ventilar bien la habitación en la que el aparato se encuentra

*Es peligroso alterar las especificaciones o modificar este producto de cualquier modo, cualquier daño en el cable puede causar un cortocircuito, un incendio y / o descargas eléctricas.

Este aparato está destinado para ser utilizado en el hogar y otras aplicaciones similares, tales como:

- Cocinas del personal en tiendas y demás áreas comerciales.
- Por clientes en hoteles, moteles y otros ambientes residenciales
- Catering y aplicaciones similares



Advertencia! Los componentes eléctricos (enchufes, cables de alimentación, compresores, etc.) deben ser sustituidos por un agente de servicio autorizado o personal de servicio calificado.

* Cualquier componente eléctrico deberá ser reemplazado por un agente calificado.

* El cable de energía no debe ser alargado.

* Asegúrese que el cable de energía de la unidad no se encuentra dañado de ninguna manera, ya que esto podría ocasionar que la unidad se sobrecaliente y genere un corto.

* Conecte la unidad en un lugar de fácil acceso en caso de emergencias.

* Al desconectar el cable, hágalo halando del enchufe mas no del cable.

* No conecte la unidad a un tomacorriente que se encuentre flojo.

* Tenga mucha precaución al transportar la unidad, ya que es bastante pesada.

* No toque alimentos o partes en la unidad que estén congeladas con sus manos mojadas o húmedas, ya que esto podrá ocasionar quemaduras por congelamiento.

* Evitar la exposición prolongada del aparato a la luz solar directa.



Información de seguridad

Uso diario

- * No coloque nada caliente en la parte plástica del aparato.
- * No coloque el producto directamente contra la pared trasera.
- * Alimentos congelados no deben ser recongelado una vez que hayan sido descongelados.
- * Guarde alimentos congelados de acuerdo a las instrucciones que aparecen en su etiqueta.
- * No coloque bebidas gaseosas en el congelador, ya que crea la presión en el envase, y puede ocasionar que explote, y podría dañar el aparato.
- * Los hielos pueden causar quemaduras si se consumen directamente desde el dispositivo.

Cuidado y limpieza

- * Antes del mantenimiento, apague el aparato y desconecte el enchufe de la toma de corriente.
- * No limpie el aparato con objetos metálicos
- * No utilice objetos afilados para eliminar la escarcha del aparato. Usar una espátula de plástico
- * Examinar periódicamente el desagüe en el refrigerador por agua descongelada. Si es necesario, limpie el desagüe. Si el desagüe está obstruido, el agua se acumula en la parte inferior del aparato.

Instalación

Importante! Para la conexión eléctrica siga cuidadosamente las instrucciones dadas en los párrafos específicos.

- * Desempaque la unidad y revise que esta se encuentra en perfecto estado. No conecte la unidad al tomacorriente si se encuentra dañada. Si esto sucede, reporte el daño lo antes posible al lugar donde la compró. Guarde el embalaje en caso de que esto suceda.
- * Espere al menos 4 horas para conectar la unidad una vez haya sido conectada al tomacorriente.
- * Coloque la unidad en un lugar con adecuada ventilación para evitar sobrecalentamiento.
- * Siempre y cuando sea posible los espaciadores de la unidad deberían estar contra la pared para evitar que toquen partes calientes (Compresor, Condensador) para prevenir posibles quemaduras.
- * La unidad no debe ser ubicada cerca de radiadores o estufas.



Información de seguridad

Servicio

*Cualquier trabajo eléctrico requerido que tenga que ver con el mantenimiento del aparato debe ser realizada por un electricista o técnico especializado.

* De igual manera, use únicamente partes y piezas recomendadas por el fabricante

El ahorro de energía

* No coloque alimentos calientes en el aparato;

* No junte paquetes de alimentos ya que esto impide la circulación del aire;

* Asegúrese que los alimentos no toquen la parte posterior de los compartimientos

* Si la electricidad se apaga, no abra la puerta

* No abra la puerta con frecuencia.


* No mantenga la puerta abierta durante demasiado tiempo;


* No ajuste el termostato en un nivel muy bajo de temperatura;

* Algunos accesorios, como cajones, se pueden quitar para obtener mayor volumen de almacenamiento y consumo de energía más bajo.


Protección Ambiental



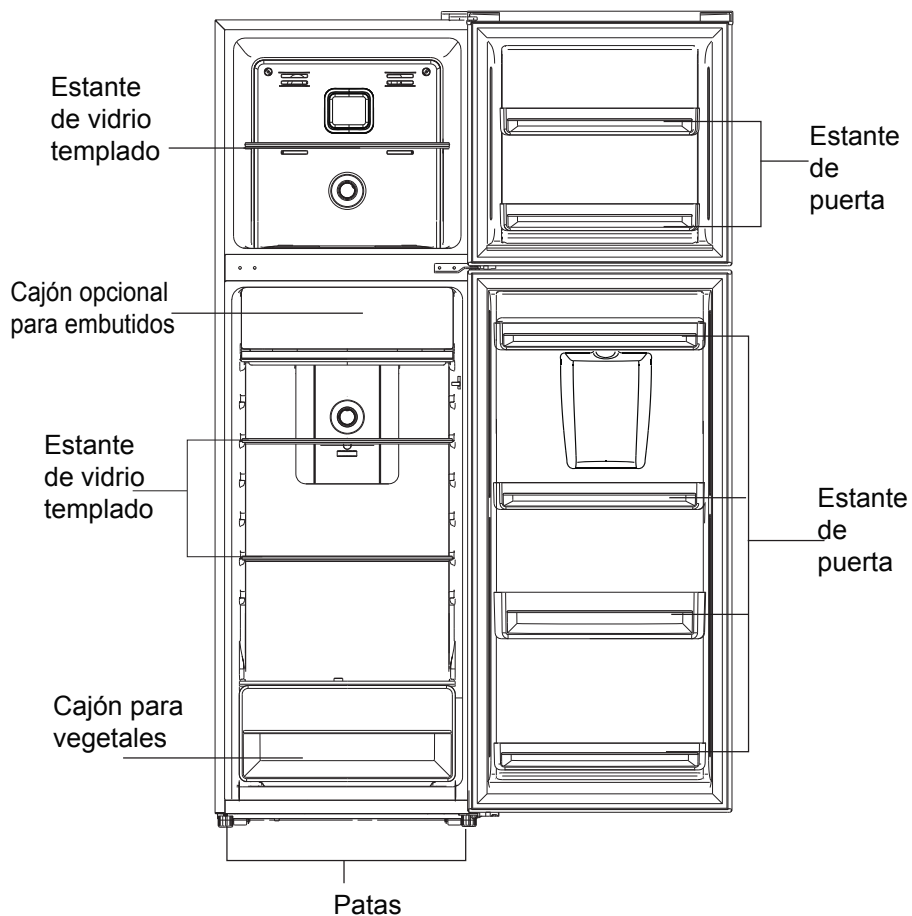
Este aparato no contiene gases que puedan dañar la capa de ozono, en el circuito refrigerante o materiales de aislamiento. El aparato no deberá desecharse junto con la basura urbana. La espuma aislante contiene gases inflamables: el aparato deberá desecharse de acuerdo con las regulaciones de electrodomésticos de las autoridades locales. Evitar daños en especial en los materiales. Si este producto esta marcado con el símbolo  es reciclable la unidad de refrigeración.

El símbolo  indica que este producto no se puede tratar como residuo doméstico. Sino que debe ser llevado a un punto de recolección adecuado para el reciclaje de aparatos eléctricos y electrónicos . Siguiendo estas instrucciones, usted ayudará a evitar posibles consecuencias negativas para el medio ambiente y la salud humana, que podrían derivarse de la incorrecta manipulación de este producto. Para obtener información más detallada sobre el reciclaje de este producto, por favor póngase en contacto con su municipio, el punto de recolección más cercano o el establecimiento donde adquirió el producto.

Material de embalaje

Los materiales con el símbolo  son reciclables. Deseche el embalaje en el recipiente de residuos adecuado para reciclarlo.

DESCRIPCIÓN DE LA UNIDAD

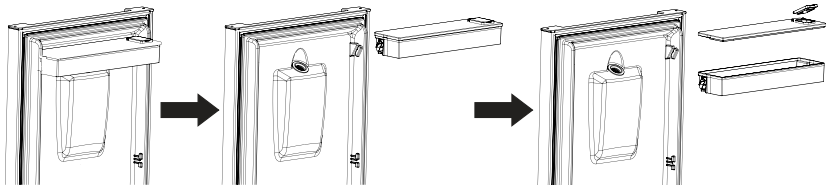


Instalación

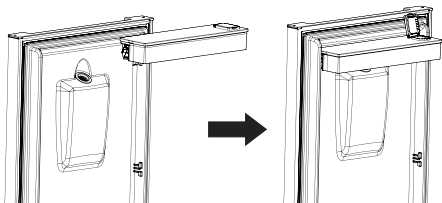
Dispensador de agua

Antes de utilizar el dispensador de agua por primera vez, retire y limpie el tanque de agua ubicado en el interior del compartimiento del refrigerador.

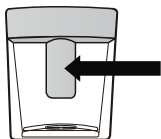
1. Retire el tanque de agua. Separe la cubierta superior y lavar , y limpiar el tanque y la tapa



2. Después de la limpieza, vuelva a colocar el tanque de agua, tapar y depósito de la siguiente manera:

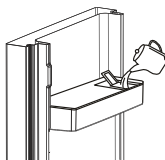


3. Limpie la palanca del dispensador fuera de la puerta del refrigerador.



Llenar el depósito de agua

1. Abrir la pequeña tapa en la parte superior del tanque de balcón.
2. Llene el tanque de agua con agua potable hasta la línea de 2.5 L.
3. Cierre la tapa. Asegúrese de que esté firmemente cerrada.



Dispensar agua

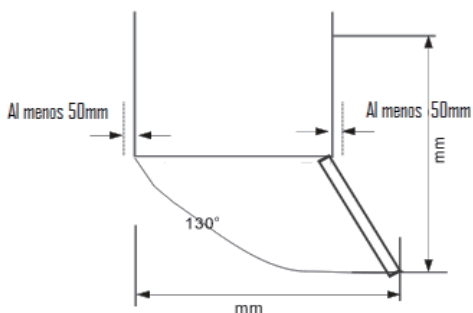
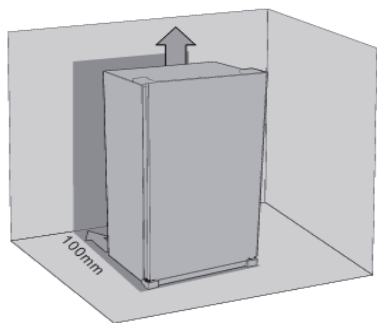
Empuje la palanca del dispensador suavemente con un vaso o recipiente. Para detener el flujo, retire el vaso de la palanca



Instalación

Requisito de espacio

- * Seleccione ubicación sin exposición directa a la luz solar
- * Seleccionar una ubicación con espacio suficiente para que las puertas del refrigerador puedan abrir fácilmente;
- * Seleccionar un lugar con un nivel (o casi nivelado);
- * Dejar espacio suficiente para instalar el refrigerador en una superficie plana
- * Dejar espacio a la derecha, la izquierda, la espalda y la parte superior cuando se instala. Esto ayudará a reducir el consumo de energía y mantener sus facturas de energía más baja.

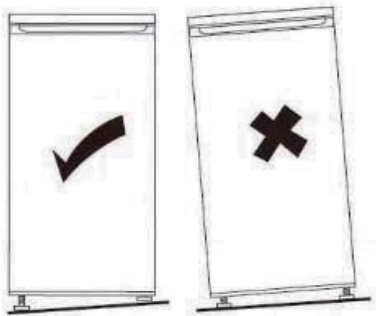


Nivelar el refrigerador

La nivelación de la unidad

Para ello ajustar los dos pies
Niveladores
Un frente de la unidad

Si la unidad no es nivelada, es probable que las puertas no cierren correctamente.




Instalación

Posicionamiento

Instalar este aparato en un lugar donde la temperatura ambiente corresponde a la clase climática indicada en la placa de características del aparato:

clase climática	Temperatura ambiente
SN	+10°C A +32° C
N	+16 °C A +31° C
ST	+16°C A +38° C
T	+16° C A + 43° C

Localización: El aparato debe instalarse lejos de fuentes de calor, como radiadores, calderas de la luz solar directa, etc. asegurarse de que haya circulación de aire alrededor de la parte posterior del gabinete. Para asegurar el mejor rendimiento, si el aparato se coloca debajo de un mueble de pared colgante, la distancia mínima entre la parte superior del gabinete y la unidad de la pared debe estar a 100 mm. Lo ideal, sin embargo, el aparato no debe ser colocado debajo de muebles . Nivelación exacta está asegurada por uno o más pies ajustables en la base del armario.

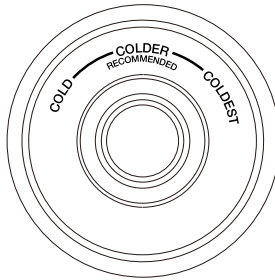
 **Advertencia!** debe ser posible desconectar el aparato de la red eléctrica; por tanto, el enchufe debe ser fácilmente accesible después de la instalación.

Uso diario

Utilizando el panel de control

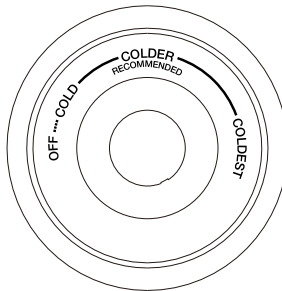
AJUSTE DE TEMPERATURA DEL CONGELADOR

- Conecte su aparato. La temperatura interna es controlada por un sensor. Existen 3 ajustes: FRIO (COLD), MEDIO (COLDER) y CONGELADO (COLDEST).
- El aparato puede no funcionar a la temperatura correcta si está en un lugar particularmente caliente o si abre la puerta a menudo.



AJUSTE DE TEMPERATURA DEL REFRIGERADOR

- Conecte su aparato. La temperatura interna es controlada por un sensor. Existen 4 ajustes: APAGADO (OFF), FRIO (COLD), MEDIO (COLDER) y CONGELADO (COLDEST). El ajuste de FRIO (COLD) es el más caliente y CONGELADO (COLDEST) es el ajuste más frío.
- El aparato puede no funcionar a la temperatura correcta si está en un lugar particularmente caliente o si abre la puerta a menudo.
- Ni el refrigerador ni el congelador funcionan cuando el ajuste está APAGADO (OFF).



Uso diario

Primer uso

La limpieza del interior

Antes de utilizar el aparato por primera vez, lave el interior y todas las partes internas con agua tibia y jabón neutro, a fin de eliminar el característico olor de un nuevo producto de la marca, y luego secar bien.

Importante! no utilice detergente ni polvos abrasivos, ya que dañarán el acabado.

Uso diario

Alimentos frescos de congelación

* El compartimiento del congelador es adecuado para congelar alimentos frescos y el almacenamiento de alimentos congelados y ultra congelados durante mucho tiempo

* Guardar la comida fresca o congelada en el compartimiento inferior

* Se especifica la cantidad máxima de alimentos que se pueden congelar en 24 hrs en la placa.

* El proceso de congelación dura 24 horas: durante este período no añadir otros alimentos a congelar.

Almacenar alimentos congelados:

Cuando vaya a usar la unidad por primera vez, espere al menos 2 horas y coloque el ajuste de temperatura en la posición máxima

Importante!

En caso de un corte de potencia, recomendamos que consuma los alimentos a la mayor brevedad o que los cocine y después los congele de nuevo (Después de cocidos)

Descongelar:

Puede descongelar los alimentos en el compartimiento del refrigerador o a temperatura ambiente, dependiendo del tiempo que tenga disponible.

Puede cocer pequeñas piezas aun estando congeladas. En este caso el proceso de cocción tomará mas tiempo.

Cubeteras:

Este aparato puede estar equipado con una o más cubeteras para producir hielo.

USO DIARIO

Congelar alimentos frescos

- El congelador es apto para congelar alimentos frescos y almacenar alimentos por periodos de tiempo mas prolongados.
- Coloque los alimentos debidamente empacados en el compartimiento del congelador.
- Tenga en cuenta las recomendaciones en el empaque del alimento para determinar el tiempo de duración.
- El proceso de congelamiento dura 24 horas. Durante este tiempo no agregue otros alimentos en el congelador.

Cuando vaya a usar la unidad por primera vez, espere al menos 2 horas y coloque el ajuste de temperatura en la posición máxima.

Importante!

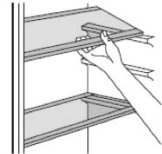
En caso de un corte de potencia, recomendamos que consuma los alimentos a la mayor brevedad o que los cocine y después los congele de nuevo (Después de cocidos)

Descongelar

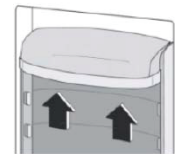
Puede descongelar los alimentos en el compartimiento del refrigerador o a temperatura ambiente, dependiendo del tiempo que tenga disponible. Puede cocer pequeñas piezas aun estando congeladas. En este caso el proceso de cocción tomará mas tiempo.

ACCESORIOS

Estantes móviles: las paredes de la unidad están equipadas con una serie de rieles para colocar los estantes suministrados con la unidad.



Con el fin de almacenar alimentos de diferentes tamaños, los balcones de la puerta pueden ser colocados a diferentes alturas. Para hacer este ajuste, proceda de la siguiente manera: Hale gradualmente en la dirección de las flechas hasta que este se libere. Luego, ubíquelo en la posición deseada.



CONSEJOS PARA EL USO DE LA UNIDAD

Uso diario

Con el fin de ayudarlo a obtener el mayor rendimiento de la unidad, siga los pasos dados a continuación:

- La mayor cantidad de comida que puede ser congelada en un periodo de 24 horas puede ser vista en la placa nominal.

USO DIARIO

- El proceso de congelamiento toma 24 horas. Lo recomendable es que no se agreguen mas alimentos antes de este periodo de tiempo.
- Solo congele alimentos frescos y de buena calidad.
- Prepare los alimentos en pequeñas porciones para permitir que el proceso de congelamiento y descongelamiento se realice mas rápidamente.
- Envuelva los alimentos en aluminio o polietileno y asegúrese que la envoltura es hermética.
- No permita que los alimentos que aún no estén congelados toquen los alimentos que ya lo están.
- Los alimentos magros se almacenan mejor y por mas tiempo que los grasosos. La sal reduce la vida de almacenamiento de los alimentos.
- Se recomienda marcar los alimentos según la fecha de almacenamiento. Esto para tener un consumo más organizado de acuerdo a las fechas de almacenamiento.
- No abra la puerta de la unidad con mucha frecuencia, ya que esto afectará el proceso de enfriamiento de la misma.
- Una vez descongelados, los alimentos se deterioran rápidamente. No vuelva a congelarlos nuevamente.
- No exceda el tiempo de congelamiento indicado en la etiqueta del producto.

Compartimiento del refrigerador

- No almacene alimentos calientes o líquidos evaporándose en el compartimiento del refrigerador.
- Cubra y envuelva bien los alimentos. En especial si estos tienen un fuerte olor.
- Por seguridad, guarde alimentos en este compartimiento por 1 o 2 días como máximo.
- Las frutas y vegetales deben ser lavadas y colocadas en el cajón inferior de la unidad.
- El queso y la mantequilla deben ser muy bien envueltos para evitar el contacto con el aire.
- La leche debe ser guardada en los balcones de la puerta.
- Las bananas, papas, cebollas y ajo si no están envueltos, no deben ser guardados en la unidad.

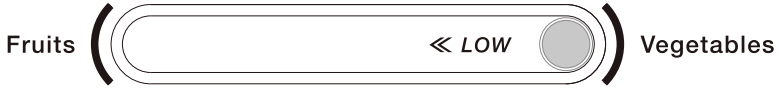
LIMPIEZA Y MANTENIMIENTO

- Antes de limpiar la unidad o realizarle mantenimiento, desconéctela de la toma de corriente.
- No limpie la unidad con objetos de metal.
- No use objetos afilados para remover el hielo de la unidad. Hágalo con una espátula plástica.
- No limpie la unidad con solventes fuertes o abrasivos, ya que esto puede dañar la superficie de la misma.
- Almacene los alimentos en un lugar fresco mientras le realiza la limpieza a la unidad.
- Después de limpiar y secar por completo la unidad, conecte el enchufe al tomacorriente.
- Revise el drenaje en la unidad regularmente. De ser necesario, límpielo y si el drenaje esta bloqueado, se acumulará agua en el fondo de la unidad.

Uso diario

AJUSTE DE HUMEDAD EN LOS CAJONES:

- Humedad baja: mueva el regulador a la izquierda
- Humedad Alta: Mueva el regulador a la derecha:



Uso diario

Solución de problemas

Precaución! antes de la resolución de problemas, desconecte la fuente de alimentación. Sólo un electricista o técnico especializado deben hacer la solución de problemas que no se encuentra en este manual.

Importante! habrá de peso corporal algún sonido / ruido durante el funcionamiento normal (compresor o refrigerante circulación)

Problema	Causa posible	Solución
Aparato no funciona	Enchufe de alimentación no está enchufado o está suelto	enchufe de la red de inserción
	fusible se ha fundido o es defectuoso	revise el fusible, reemplace si es necesario
	enchufe es defectuoso	mal funcionamiento de red deben ser corregido por un electricista
La comida no está congelada suficiente	la temperatura es demasiado Fría o el aparato funciona a modo de súper.	gire el regulador de temperatura a un ajuste más tibio temporalidad
La comida no está congelada suficiente	la temperatura no está ajustada Correctamente.	por favor busque en la sección inicial de ajuste de la temperatura
	puerta estaba abierta por un período prolongado	abrir la puerta sólo mientras sea necesario
	una gran cantidad de comida caliente se colocó en el aparato con las últimas 24 horas	gire la regulación de la temperatura a un ajuste más frío temporalmente
	El aparato cerca de una fuente de calor.	por favor busque en la sección de ubicación de la instalación
Pesada acumulación de escarcha	sello de la puerta no es hermética	calentar cuidadosamente las secciones con fugas de la junta de la puerta con un secador de pelo (En un entorno frío). al mismo tiempo, dar forma a la junta de la puerta calentado por la mano de tal manera que se asienta correctamente
Ruidos extraños	aparato no está nivelado	Reajustar los pies.
	el aparato está en contacto con la pared u otro objeto	mueva el aparato ligeramente
	un componente, por ejemplo, un tubo, en la parte posterior del aparato está tocando otra parte de los aparatos o la pared	si es necesario, doblar cuidadosamente el componente fuera del camino

si el mal funcionamiento se muestra de nuevo, póngase en contacto con el centro de servicio

