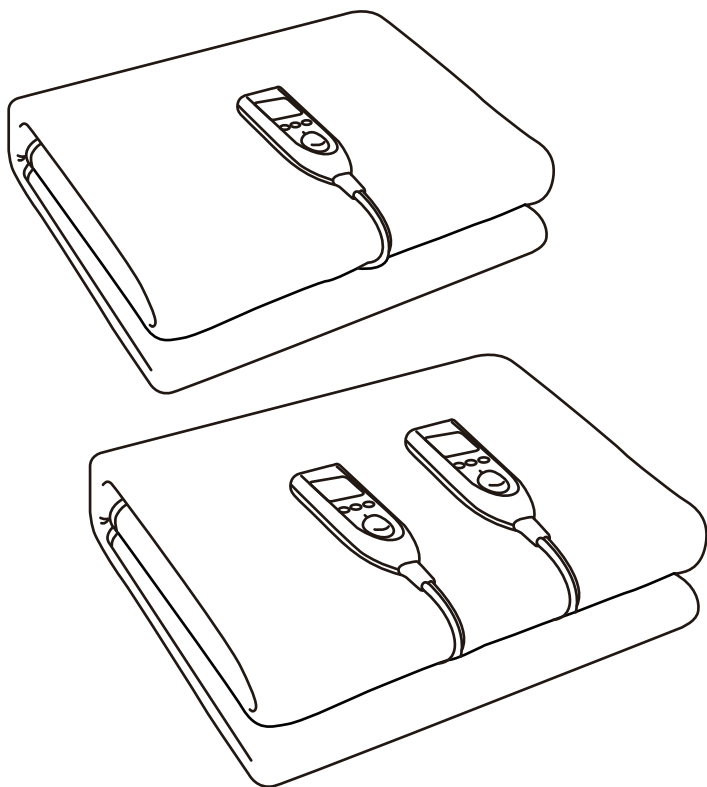


Tem

MANUAL DE INSTRUCCIONES

**CALIENTA CAMAS
TEM 1 Y 2 PLAZAS
T1GCCDT1P 1102 - T1GCCDT2P 1103**



Antes de utilizar su nuevo electrodoméstico lea estas instrucciones detalladamente, y consérvelas para futuras consultas.

Si sigue estas instrucciones, su aparato le prestará un buen servicio durante muchos años.

Ha adquirido un producto desarrollado según estándares internacionales de calidad con la más moderna tecnología. Fabricado con materiales de la más alta calidad disponible en el mercado.

Lea atentamente las instrucciones de este manual para un uso correcto y adecuado de su Calientacamás.

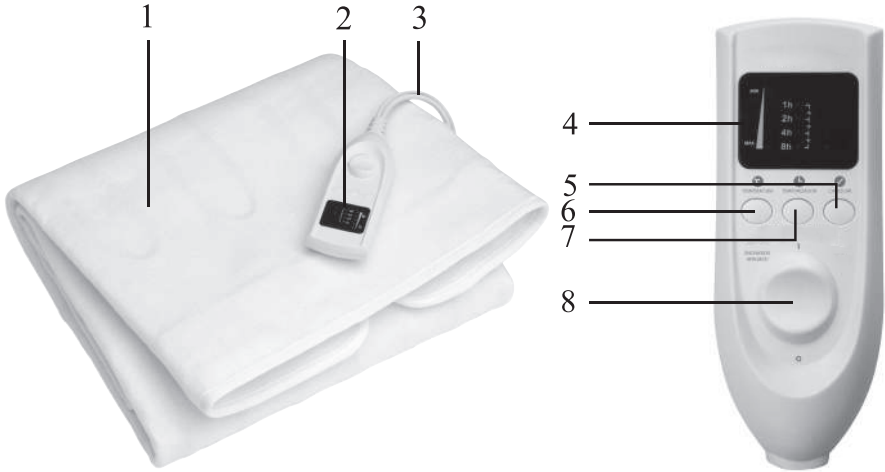
<i>CARACTERISTICAS</i>	<i>1 Plaza</i>	<i>2 Plazas</i>
Modelos:	T1GCCDT1P1102	T1GCCDT2P 1103
Potencia nominal:	60 W	2 x 60 W
Dimensiones:	150x80cms.	160x140cms.
Tensión nominal:	220 V~	
Frecuencia nominal:	50 Hz	
Temporizador de apagado:	1-10 horas	
Niveles de temperatura:	5	
Tipo de tela:	Polyester	

IMPORTANTE

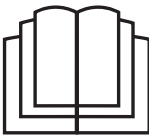
Lea completa y detenidamente el presente Manual de Instrucciones y siga las mismas para el correcto uso de su Calientacamás.

Guarde este manual, le será útil ante cualquier duda.

DESCRIPCION



1. Manta
2. Control
3. Cable de alimentación
4. Visor digital
5. Boton para cancelar programación
6. Botón selector de temperatura
7. Botón temporizador
8. Encendido y Apagado (I/O)



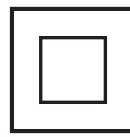
Leer
instrucciones



No
pinchar



No usar plegado
o doblado



Clase II



Solo lavar
a mano



No lavar
en seco



No planchar

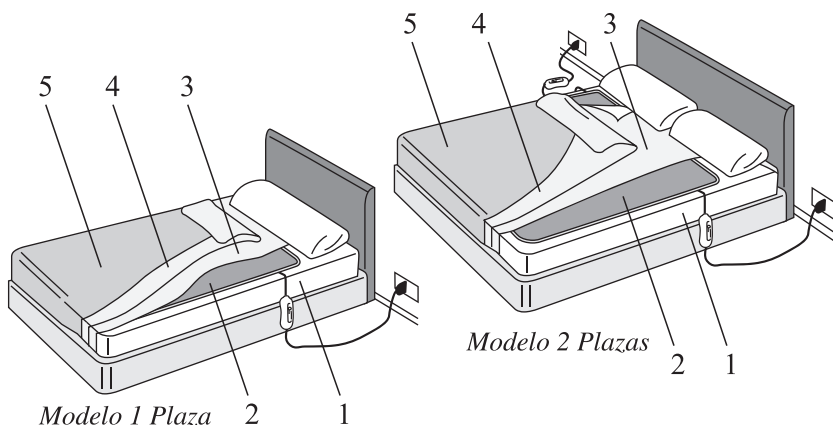
PRECAUCIONES

- Después de haber quitado el embalaje, compruebe la integridad del calentacamas, en especial que esté íntegro, sin daños visibles que podrían haber sido causados durante el transporte. En caso de dudas, no lo utilice y contáctese con el Servicio de Asistencia Técnica.
- Antes de conectar el calentacamas, compruebe que los datos de la placa correspondan a los de la red eléctrica. La placa se encuentra en la etiqueta cosida sobre el producto.
- No utilice adaptadores, enchufes múltiples y/o alargues. En caso de incompatibilidad entre la toma y el enchufe del calentacamas, haga cambiar la toma por otra más adecuada por parte de personal profesionalmente especializado.
- Este aparato se debe utilizar exclusivamente como calentacamas en el modo indicado en las instrucciones para el uso. Cualquier otro uso se considerará peligroso. El importador declina toda responsabilidad en caso de daños derivados un uso impropio e incorrecto.
- El uso de cualquier aparato eléctrico implica la observación de algunas reglas fundamentales, en particular:
 - No toque el aparato con las manos o pies mojados o húmedos.
 - No tire del cable de alimentación ni del mismo aparato para desconectar el enchufe de la toma de corriente.
 - No deje el calentacamas expuesto a los agentes atmosféricos (lluvia, sol, etc.)
- Antes de realizar cualquier operación de limpieza o de mantenimiento es necesario desconectar el aparato de la red de alimentación eléctrica, desenchufándolo.
- En caso de avería y/o mal funcionamiento del calentacamas o de intervención del fusible de protección, es preciso apagar el aparato y no manipularlo. Si es necesario repararlo contacte al Servicio de Asistencia Técnica.
- Para evitar peligro de sobrecalentamiento, es aconsejable desenrollar en toda su longitud el cable de alimentación y desconectar el enchufe de la red de alimentación eléctrica cuando el aparato no se utilice.
- Si el cable de alimentación del control estuviera dañado, deberá ser sustituido por el fabricante con el fin de evitar peligros.

PRECAUCIONES

- Cuando usted decida desechar este producto, es aconsejable inutilizarlo cortando su cable de alimentación (primero desconectar el enchufe del tomacorriente). Además, es aconsejable inutilizar aquellas partes del calentacamas que pueden resultar peligrosas, especialmente para los niños que podrían utilizar el aparato fuera de uso para sus juegos.
- Utilice el calentacamas únicamente entre el colchón y la primera sábana y no sobre la persona acostada en la cama. No utilice el calentacamas en personas inválidas, niños o personas insensibles al calor. El calentacamas no debe ser utilizado por niños si los dispositivos de mando no han sido regulados previamente por los padres o por un adulto, o si el niño no ha sido informado adecuadamente sobre cómo usar correctamente dichos dispositivos.
- No utilice en una cama regulable, de lo contrario compruebe que la manta o el cable no puedan quedar atrapados o bloqueados.
- No lo doble.
- Evite la formación de pliegues.
- Este aparato no está homologado para uso médico en los hospitales.
- El calentacamas deberá usarse exclusivamente con los tipos de mandos incluidos.
- No coloque el mando debajo del colchón o de la almohada.
- Revise a menudo el artefacto para comprobar eventuales signos de desgaste o deterioro. Si advierte dichos daños o si ha usado mal el artefacto llévelo a un Servicio de Asistencia Técnica
- Este producto no está destinado para ser utilizado por personas (incluido niños), con una reducción de la capacidad física, sensorial, mental o con falta de experiencia y conocimientos, a menos que se les haya dado la supervisión o instrucción en relación con el uso del artefacto, por una persona responsable de su seguridad.

FUNCIONAMIENTO



Posición del Calientacamas

- Extienda el calientacamas (2) directamente sobre el colchón (1) y evite colocarlo debajo de la almohada, con el lado en donde se encuentra el enchufe dirigido hacia el colchón.
- Compruebe que el calientacamas esté extendido correctamente. El calientacamas puede abrirse desde la parte frontal o desde la parte posterior. El lado con el interruptor debe quedar cerca de la zona de los hombros para facilitar su uso. Para mantener el calientacamas estirado y limpio y para reducir el desgaste, cúbralo con una sábana cuando lo use, no lo cubra con un cubrecama grueso, ya que evitará que transmita el calor.
- Extienda la primera sábana (3) sobre el calientacamas y luego haga la cama como de costumbre con la sábana (4) y el cubrecama (5).

Funcionamiento del control

- Para encender el calientacamas primero debe deslizar el Boton de encendido y apagado (I/O) a la posición I, y bajo el simbolo de calor se iluminara un LED de color amarillo.

FUNCIONAMIENTO

Funcionamiento del control

• Selector de temperatura

- El selector de temperatura (6) se puede ajustar en 5 niveles:
 - Un LED encendido = 18°C
 - Dos LED encendidos = 26°C
 - Tres LED encendidos = 34°C
 - Cuatro LED encendidos = 42°C
 - Cinco LED encendidos = 50°C

Notas:

-Las temperaturas señaladas son sólo como referencia, y pueden variar según el voltaje de la red eléctrica.

-Cuando se presiona por primera vez el botón selector de temperatura (6), por ajuste de fábrica viene programado a máxima temperatura (5 LED encendidos), y el temporizador indicando 8h (8 horas) de funcionamiento. Ver figura 1.

- Para el uso prolongado del producto o su utilización durante toda la noche, se recomienda ajustar el selector de temperatura en posición mínima (un LED encendido). Del mismo modo, se aconseja no seleccionar temperaturas más elevadas (desde dos LED encendidos hasta 5 LED encendidos) durante más de 1 hora en forma ininterrumpida.



Figura 1

Para ir bajando el nivel de temperatura, presione repetidamente el botón (6).

• Selector tiempo de funcionamiento.

Una vez seleccionada la temperatura, si lo desea se puede escoger el tiempo de funcionamiento del calentacamas. Presione el botón Temporizador (7) como se indica seleccionando los tiempos a fin de que elija uno de ellos:

FUNCIONAMIENTO

Funcionamiento del control

Presione una vez y seleccionara $8h + 1h = 9$ horas de funcionamiento. Ver fig. 2



Figura 2

Presione dos veces y seleccionara $8h + 2h = 10$ horas de funcionamiento. Ver figura 3



Figura 3

Presione tres veces y seleccionara $1h = 1$ hora de funcionamiento. Ver fig 4



Figura 4

FUNCIONAMIENTO

Funcionamiento del control

Presione cuatro veces y seleccionara 2h= 2 horas de funcionamiento. Ver fig. 5



Figura 5

Presione cinco veces y seleccionara 2h + 1h = 3 horas de funcionamiento. Ver figura 6



Figura 6

Presione seis veces y seleccionara 4h = 4horas de funcionamiento. Ver figura 7



Figura 7

FUNCIONAMIENTO

Funcionamiento del control

Presione siete veces y seleccionara $4h + 1h = 5$ horas de funcionamiento. Ver figura 8



Figura 8

Presione ocho veces y seleccionara $4h + 2h = 6$ horas de funcionamiento. Ver fig.9



Figura 9

Presione nueve veces y seleccionara $4h + 2h + 1h = 7$ horas de funcionamiento. Ver fig 10



LIMPIEZA

Importante: *El calentacamas no puede ser lavado en seco.*

Lavado a mano

Utilice un detergente delicado y agua tibia. Pongalo en remojo durante 15 minutos. Después del remojo, lave atentamente y enjuague abundantemente con agua tibia y limpia. Deje que escurra el agua completamente. El calentacamas se puede exprimir ligeramente, sin retorcerlo o doblarlo.

Secado

Deje secar al aire libre en el tendedero, pero no use pinzas en la parte eléctrica del calentacamas porque podría dañarlo.

Recomendación

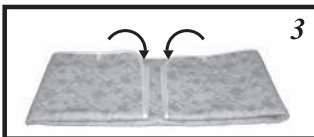
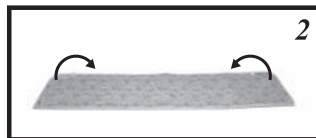
En la fase de secado es necesario extender el calentacamas hasta que alcance sus dimensiones originales. Esto será más fácil cuando el calentacamas esté todavía húmedo, alargando un lado a la vez. Probablemente será necesario repetir la operación más veces hasta que se seque completamente.

Conservación

Para guardar el calentacamas proceda de la siguiente manera: La mejor forma para guardarlo es doblarlo sin arrugar o crear pliegues marcados.

No ponga objetos pesados sobre el calentacamas una vez guardado, pues los pliegues marcados podrían dañar el cable eléctrico.

No use productos químicos antipolillas como naftalina ya que pueden dañar el material aislante.



**Correcto
doblado**

