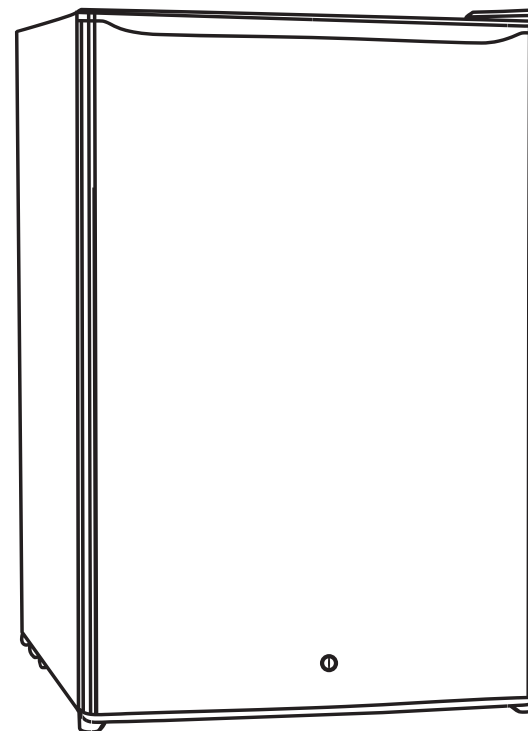


Tem

MANUAL DE INSTRUCCIONES

FRIGOBAR
TEM T0BRF97MI5105



Antes de utilizar su nuevo electrodoméstico lea estas instrucciones detalladamente, y consérvelas para futuras consultas.

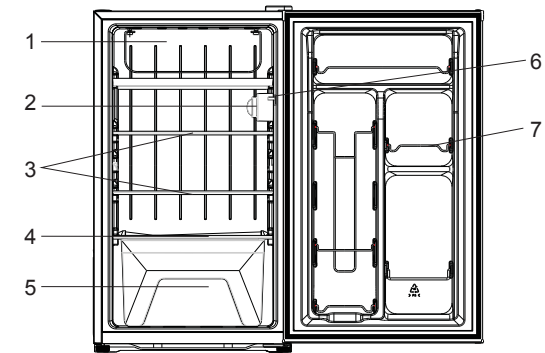
Si sigue estas instrucciones, su aparato le prestará un buen servicio durante muchos años.

CONTENIDO

| | |
|-------------------------------------|---|
| Nombre de las partes | 1 |
| Advertencia de seguridad..... | 2 |
| Instrucciones de instalación..... | 3 |
| Instrucciones de operación..... | 3 |
| Empaquetado y movilidad | 4 |
| Mantenimiento | 4 |
| Descongelado..... | 5 |
| Desconectar el aparato..... | 5 |
| Notificaciones del usuario..... | 5 |
| Solución de problemas | 6 |
| Especificaciones y parámetros | 7 |
| Lista de empaque | 8 |

- Gracias por comprar nuestros productos y gracias por confiar en nosotros.
- Lea el manual detenidamente antes de usar. Siga las instrucciones y guárdelo para referencias futuras.
- La unidad está sujeta a cambios en las especificaciones, características y/o funcionamiento sin previo aviso para mejorar y desarrollar su tecnología.
- Si surge algún problema, no trate de arreglarlo usted mismo o llevarlo a un centro de servicios de ventas no autorizado. Contáctese con nuestro centro de Servicio Técnico. Nuestro personal está siempre listo para servirlo en cualquier problema técnico. Servicio técnico con repuestos originales.

NOMBRE DE LAS PARTES



1. Congelador
2. Mando de control de temperatura
3. Estantes
4. Cajón
5. Bandeja de huevos
6. Interruptor de lámpara
7. Barra

- El frigobar que usted ha comprado puede haber mejorado, el cual puede no ser completamente consistente con el manual, sin embargo los métodos de función y operación no cambian. Por favor siéntase libre de usarlo.
- Si usted usa el frigobar por primera vez, por favor remueva la cinta adhesiva de los cajones contenedores de la puerta, bandeja de huevos, conector del tubo de drenaje.
- No empuje ni tire de las gavetas ni contenedores de la puerta de forma brusca durante uso en caso de emergencia.
- Ajuste el control de temperatura a lo más alto que pueda soportar, para poder ahorrar el consumo de energía del frigobar y dinero.
- No abra la puerta del frigobar continuamente si no es para su uso normal.
- Instale el cajón, las barras y los estantes del frigobar en su forma original.

ADVERTENCIAS DE SEGURIDAD

Para resguardar su seguridad personal, por favor siga los siguientes puntos:

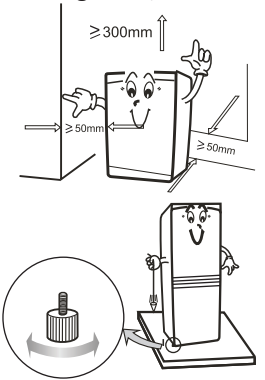
1. Los circuitos del frigobar deben estar aislados. El área de la sección transversal del cable debe ser más larga que 075mm^2 . El conector eléctrico debe tener su propia toma de corriente eléctrica.
2. El voltaje y frecuencia de este producto debe ser 220-240V/50Hz. Contacte con la estación de mantenimiento o tienda si el cable está dañado.
3. No dañe el circuito refrigerante.
4. Este aparato no es para uso de personas (incluyendo niños) con discapacidad físicas, sensoriales o mentales, o falta de experiencia o conocimiento, a menos que tengan supervisión o instrucciones concernientes al uso de este aparato por una máquina responsable de su seguridad.
5. Niños deben ser supervisados para asegurar que no jueguen con el aparato.
6. Mantenga abertura de ventilación, en la junta y la estructura de cierre sin obstáculos.
7. Antes de tirar su antiguo frigobar.
 - Quítele las puertas
 - Deje los estantes en su lugar para que los niños no puedan subirse fácilmente.
8. No guarde sustancias explosivas como latas de aerosoles inflamables en este aparato. Este aparato es para ser usado en casas o aplicaciones similares como
 - Áreas de cocinas en tiendas, oficinas o cualquier otro ambiente laboral
 - Servicios de catering y similares
9. No use aparatos eléctricos dentro de los compartimientos de comida, a menos que estén recomendados para este tipo de uso.
10. Las bolsas plásticas pueden ser peligrosas, mantenga las bolsas de plástico fuera del alcance de los niños para evitar riesgo de asfixia. Retire y destruya todo el material de embalaje. Deseche las bolsas de plástico apropiadamente.
11. Si el cable se daña, a fin de evitar lesiones, debe ser reemplazado por el departamento de servicio técnico o un especialista calificado.

Nota:

1. Cuando haya una fuga de gas en su frigobar, no tire del enchufe, hacia fuera o dentro, porque puede provocar chispas o fuego.
2. No salpique agua en la parte posterior del aparato, porque puede causar mal funcionamiento o choque eléctrico.
3. No guarde materiales inflamables en el refrigerador, tales como éter, benceno, gas GLP, pegamento, etc.
4. Es mejor no colocar objetos encima del aparato que sea magnético, pesado o que esté lleno con agua. Componentes electrónicos pueden que no funcionen si el agua entra. No almacene objetos que sean costosos o sensible a la temperatura.

INSTRUCCIONES DE INSTALACIÓN

1. El frigobar debe estar localizado en una superficie plana, deje 5-10cm a cada lado del aparato y la pared, y deje 30 cm entre la parte de arriba del frigobar y el techo.
2. Busque una ubicación que no esté expuesta a la luz del sol, altas temperaturas o humedad, ya que la humedad puede provocar manchas o corrosión.
3. Retire el panel del botón antes de la instalación.
4. El aparato puede ser ajustado haciendo rodar sus dos patas en el frente cuando esté inestable. Rodarlo en sentido del reloj puede elevar la máquina.
5. La posición debe ser firme y plana. Una posición insegura puede causar ruido y vibración:
 - a) El ruido puede incrementar si el suelo no está firme
 - b) Coloque una hoja debajo del aparato para resolver la emisión del calor si usted necesita ponerlo encima de una alfombra
6. Asegúrese que las patas ajustables estén aferradas al piso, defina la inclinación del frigobar hacia atrás ligeramente para mantener las puertas cerradas herméticamente.



INSTRUCCIONES DE OPERACIÓN

Posicionamiento de los alimentos

1. Debe siempre haber un espacio entre los artículos dentro para la circulación del aire.
2. Los alimentos deben mantenerse en empaque sellado para evitar que se seque o tenga mal olor.
3. Los alimentos calientes deben enfriarse antes de colocarlos en el frigobar. De otra forma, la temperatura interior y el consumo de energía se incrementarán.
4. Reducir la frecuencia de abrir la puerta puede disminuir eficientemente el consumo de energía.



Advertencia: no use ningún equipo electrónico dentro del frigobar.

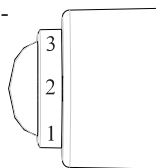


Manejo Adecuado de los Residuos Eléctricos y Electrónicos

Este símbolo indica que este artefacto no debe ser desechado junto con la basura general. Para evitar riesgos al medio ambiente y a la salud de la población recíclelo en forma responsable. Cuando decida deshacerse de este artefacto, llévelo a los lugares señalados como un lugar de Reciclaje Seguro para el medio ambiente y la Salud.

INSTRUCCIONES PARA USO

La temperatura del frigobar puede controlarse manualmente por la perilla. Sin embargo el número que muestra la perilla no representa la temperatura directamente. En su lugar, mientras más alto es el número, más inferior será la temperatura en el interior. "0" está apagado, gire la perilla al número 4 cuando esté en uso normal. Cámbiela de 4-7 si requiere una temperatura interior más baja. De forma contraria, cámbiela de 4-1, cuando necesite una más alta.



EMPAQUETADO Y TRANSPORTE

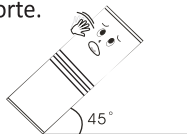
1. Desempaque, re-empaque y cargue.

Memorice la posición de cada accesorio de la aplicación cuando desempaque, re-empaque el producto y verifíquelo cuidadosamente antes de transportarlo.



2. No levante o tire de la puerta o el tirador de la puerta durante su transporte.

3. Cuando esté transportando el frigobar no lo incline a más de 45° (el ángulo en la dirección vertical). Evite golpes y vibraciones fuertes.



MANTENIMIENTO

Debe limpiar y dar mantenimiento al frigobar frecuentemente. Para su seguridad, desconecte la toma de energía eléctrica antes de limpiarlo.

1. Mantenimiento Interior

Limpie el interior del frigobar con agua limpia.

Lávelo con agua limpia y séquelo con un paño seco.

2. Mantenimiento de la puerta

Esta es fácil de dañar, si las juntas de las puertas están contaminadas por grasas como el aceite, salsas, etc. Por lo que es mejor limpiarlas cuidadosamente.

3. Mantenimiento Exterior

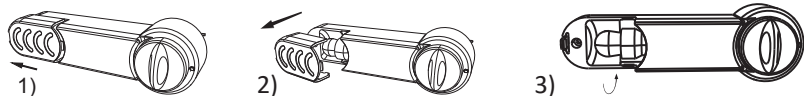
Limpie el frigobar con un paño seco, límpielo con detergentes neutrales si es necesario.

4. Reemplazo de la luz interna, Desinstale la cubierta de la luz interna y reemplace la luz con una luz tipo (220V/0.5W), consulte las imágenes siguientes:

1) Mueva la bombilla a 3-5mm de acuerdo a la posición de la flecha.

2) Retire la bombilla.

3) Gire la bombilla en dirección contraria a las manecillas del reloj



DESCONGELAMIENTO

La escarcha pesada influirá en el enfriamiento del frigobar e incrementará el consumo de energía. Por lo que es necesario el descongelamiento si la escarcha es tan gruesa como 5mm. El proceso de descongelamiento es el siguiente: Retire todos los alimentos de los compartimentos, desinstale cajones y parrillas. Desconecte el cable de toma eléctrica. Abra las puertas y espere que se descongele. Seque con agua y un paño seco.



No utilice otros equipos o métodos para el proceso de descongelamiento. Esto puede destruir el sistema de enfriamiento.

DESCONECTANDO EL FRIGOBAR

Después de una falla eléctrica, aún en verano, el frigobar puede almacenar los alimentos normalmente por varias horas.

1. **Desuso por falla eléctrica**

Después de un fallo eléctrico, no coloque alimentos adicionales en el frigobar y reduzca la frecuencia con que abre la puerta. Ponga varios cubos de hielo en un contenedor si conoce del fallo eléctrico antes de ocurrir y colóquelos en la parte superior del frigobar.

2. **Desuso por vacaciones**

Por favor coloque la comida de fácil descomposición en el congelador durante unas vacaciones cortas. Después de la confirmación, cierre la puerta firmemente. Si tiene unas vacaciones largas saque toda la comida y corte la electricidad, después que se descongele limpie con un paño seco y deje la puerta abierta.

3. **Desuso definitivo**

Si el frigobar dejara de trabajar por un largo tiempo, desconecte la entrada de energía y limpie el frigobar. Mantenga la puerta abierta para prevenir malos olores por residuos de comida.



Atencion

Después de desconectar la corriente eléctrica, déjela por lo menos 5 minutos antes de reconectarla.

NOTIFICACIONES DE USUARIO

1. No deje mojado su frigobar, esto puede causar oxidación y mal funcionamiento. Los componentes electrónicos tales como los botones de encendido y apagado deben estar siempre secos
2. Limpiadores tales como, jabón en polvo, polvo de limpieza abrasivo, limpiadores alcalinos, paños químicos, thinner, alcohol y agua caliente no deben utilizarse para limpiar el frigobar, estos pueden dañar la pintura y las cubiertas plásticas.
3. El óxido puede dañar los componentes plásticos internos, séquelos inmediatamente.

4. Verifique los puntos siguientes después del mantenimiento:
 - 1) Hay algún daño o pérdida en el cable eléctrico?
 - 2) Puede colocar el conector en la toma de energía eléctrica sin problema?
 - 3) El conector se calienta más de lo normal?

SOLUCION DE PROBLEMAS

1. El frigobar no trabaja

Puede que no esté conectado a un tomacorrientes (conector, fusor o corte de electricidad) cuyo voltaje es diferente del frigobar (muy bajo).

2. El frigobar no trabaja eficientemente como se esperaba

Esto puede ser causado por el congelamiento o por la configuración de la temperatura o por abrir la puerta frecuentemente.

3. Hace un ruido inusual

Puede ser causa de una ambivalencia o la pérdida de tierra localizada en el frigobar. O por la resonancia entre la aplicación y otros objetos en el ambiente.

4. El compresor se mantiene trabajando por un periodo largo

La temperatura del ambiente puede ser muy alta. Puede que abra y cierre las puertas muy frecuentemente o quizás fueron dejadas abiertas. La configuración de la perilla de control de temperatura está en (4-7) esto puede incrementar el tiempo de trabajo del compresor.

5. Ocurren olores desagradables

Alimentos con olores fuertes deben empacarse en embases sellados y colocarlos dentro de la aplicación. Verifique si hay algún artículo descompuesto o si dejó el frigobar sucio por mucho tiempo.

6. Drena agua en la parte inferior del frigobar El tubo de drenaje puede estar roto o atascado.

Utilice una herramienta apropiada para solucionarlo.

7. Congelamiento fuerte en la parte posterior de la aplicación

Humedad o los alimentos muy calientes pueden ocasionar este problema en la aplicación. O puede ser el alto grado de humedad en el ambiente.

Los casos siguientes no son por malfuncionamiento

1. La humedad en el exterior del producto durante una temporada de humedad. Solamente séquelo.
2. El flujo del refrigerante a través de las bobinas de las tuberías puede causar goteo o ruido de agua.
3. Es normal que los lados del producto se calienten como resultado del funcionamiento de las tuberías de enfriamiento.
4. El marco de la aplicación se calentará durante el funcionamiento de descongelamiento de la tubería dentro de esta.

ESPECIFICACIONES Y PARAMETROS

| | | |
|--|---------------|-----|
| Modelo | TOBRF97MI5105 | |
| Clase de Clima | ST | |
| Tipo de Protección Contra Descarga Eléctrica | I | |
| Capacidad (L) | 103 | |
| Voltaje (V) | 220-240 | |
| Frecuencia(Hz) | 50 | |
| Corriente (A) | 0.75 | |
| Sonido [dB(A)] | ≤ 42 | |
| Consumo Eléctrico (kW.h/24h) | 8.3 | |
| Refrigerante | R600a/25g | |
| Temperatura Interior (°C) | 0~8 | |
| Dimensiones (mm) | Ancho | 486 |
| | Largo | 536 |
| | Alto | 833 |

LISTA DE EMPAQUE

| Partes | Número |
|---------------------|----------|
| Cajón para verduras | 1 pieza |
| Repisas | 3 piezas |
| Barras | 2 piezas |
| Manual del usuario | 1 pieza |

Nota: Los productos están sujetos a mejoras de tiempo en tiempo, cualquier cambio en las partes no necesariamente debe ser notificado.