

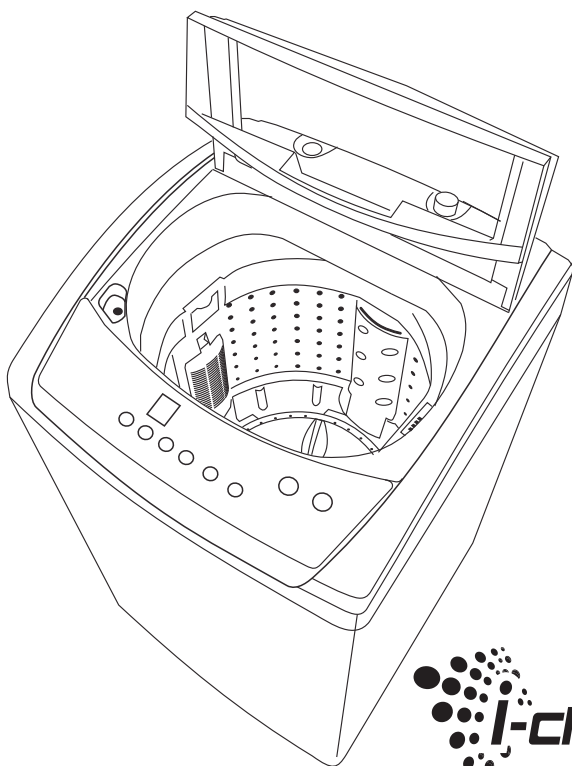
Tem

MANUAL DE INSTRUCCIONES

LAVADORA AUTOMÁTICA

T0CLA780W4603

T0CLA10504604



Por favor lea atentamente el Manual de Instrucciones antes de operar la lavadora. Al momento de conectarla, examine que el enchufe esté en perfecto estado, conectado a tierra para garantizar su seguridad.



Eficiencia



Tambor Inox



Display LD



Cierre Suave



Agua Fría Caliente

CONTENIDO

INSTRUCCIONES DE SEGURIDAD	
Instrucciones de seguridad	3
INSTALACIÓN	
Identificación de las partes	6
Accesorios.....	6
Área de instalación	7
Desembalaje de la lavadora	7
Nivelación la lavadora	8
Selección del grifo	9
Conexión de la manguera de entrada, grifo y lavadora.....	9
OPERACIONES	
Preparación antes del lavado	
Lavado	10
Después del lavado.....	10
Lavado de prendas que requieren atención	11
El uso de detergente y detergente en polvo	11
Panel de control	12
Opciones.....	13
Ajuste personalizado del programa de lavado	14
Operaciones del proceso de lavado	14
Tabla del programa de lavado	15
Mantenimiento	
Limpieza y mantención	16
Limpieza del del gabinete	16
Limpieza del filtro de entrada.....	16
Limpieza del filtro de la bomba de drenaje.....	17
Solución de problemas.....	18
Especificaciones técnicas	19
Correcta eliminación.....	20

INSTRUCCIONES DE SEGURIDAD

Para su seguridad, se debe seguir la información de este manual para minimizar el riesgo de incendio o explosión, descarga eléctrica o para evitar daños a la propiedad, lesiones personales o incluso la muerte.

Observe los siguientes puntos para evitar lesiones personales o daños a la máquina.



ADVERTENCIA

Este símbolo indica una situación potencialmente peligrosa que podría causar la muerte o lesiones graves a menos que se evite.



PRECAUCIÓN

Este símbolo indica una situación potencialmente peligrosa que puede provocar lesiones leves o leves daños a la propiedad y al medio ambiente.

- Esta máquina no está destinada a ser empleada por personas (incluidos niños) con capacidades físicas, sensoriales o mentales disminuidas, o sin experiencia ni conocimientos, a menos que hayan recibido supervisión o instrucciones sobre el uso de la máquina por parte de una persona responsable de su seguridad.
- Se debe supervisar a los niños para evitar que jueguen con la lavadora.
- Si el cable de alimentación está dañado, debe ser reemplazado por el fabricante, su agente de servicio o personas calificadas para evitar un peligro.
- Los nuevos juegos de mangueras suministrados con el equipo deben ser utilizados, y los juegos antiguos no deberán utilizarse.
- Las aberturas no deben estar obstruidas por una alfombra.
- Este electrodoméstico está diseñado para ser utilizado en el hogar y aplicaciones similares como:
 - Áreas de cocina del personal en tiendas, oficinas y otros entornos de trabajo;
 - Casas de campo;
 - Por clientes en hoteles, moteles y otros entornos de tipo residencial;
 - Ambientes tipo cama y desayuno;
 - Zonas de uso comunitario en bloques de pisos o en lavanderías.

PRECAUCIONES DE SEGURIDAD

ADVERTENCIA

■ La descarga eléctrica

- Este aparato es solo para uso en interiores.
- No coloque la lavadora en un lugar húmedo.
- Las manos no deben insertarse en el tambor de centrifugado.
- Si el tambor de centrifugado no se detiene dentro de los 15 segundos posteriores a la apertura de la cubierta, deje de usar la máquina y haga que la reparen.
- Antes de cualquier mantenimiento del dispositivo, desenchufe la máquina de la red eléctrica.
- Desenchufe siempre la máquina y cierre el suministro de agua después de su uso.
- Para garantizar su seguridad, el enchufe de alimentación debe insertarse en una toma de tierra de tres polos. Verifique cuidadosamente y asegúrese de que su enchufe esté conectado a tierra de manera adecuada y confiable.
- Asegúrese de que el agua y los dispositivos eléctricos deben ser conectados por un técnico calificado de acuerdo con las instrucciones del fabricante y las normas de seguridad locales.
- Mascotas y niños pueden trepar al interior de la máquina. Chequee siempre la máquina antes de utilizarla.
- La puerta de vidrio puede estar muy caliente durante la operación. Mantenga niños y mascotas alejados de la máquina durante su operación.
- El enchufe debe ser accesible después de la instalación.
- El aparato no debe instalarse detrás de una puerta con cerradura, una puerta corredera o una puerta con una bisagra en el lado opuesto al de la lavadora.
- La máquina lavadora no debe ser instalada en un baño o salas muy húmedas ni en salas con gases explosivos o cáusticos.
- No se debe instalar sobre una alfombra ya que puede obstruir las aberturas de ventilación.

PRECAUCIONES DE SEGURIDAD

■ ¡Peligro de explosión

- No lave ni seque artículos que hayan sido limpiados, lavados, empapados o frotados con sustancias combustibles o explosivas (como cera, aceite, pintura, gasolina, desengrasantes, solventes para limpieza en seco, queroseno, etc.) Esto puede provocar un incendio o una explosión.
- Antes de colocar la prenda en la lavadora enjuague bien y a mano las prendas contaminadas.

■ Instalando el producto

- Esta lavadora es sólo para uso en interiores.
- No está destinado para ser empotrada en su lugar de instalación.
- Las aberturas no deben estar obstruidas por una alfombra.
- La lavadora no debe instalarse en cuartos de baño o cuartos muy húmedos, así como en cuartos con gases explosivos o cáusticos.
- La lavadora con válvula de entrada única solo se puede conectar al suministro de agua fría. El producto con válvulas de doble entrada debe estar conectado correctamente al suministro de agua caliente y agua fría.
- El enchufe debe ser accesible después de la instalación.
- Retire todos los paquetes y pernos de transporte antes de usar el aparato. De lo contrario, pueden producirse daños graves.

■ Riesgo de dañar el aparato.

- El producto es solo para uso doméstico y solo está diseñado para los textiles adecuados para el lavado a máquina.
No subir ni sentarse en la cubierta superior de la máquina.
- No se apoye contra la puerta de la máquina.

■ Precauciones durante la manipulación de la máquina:

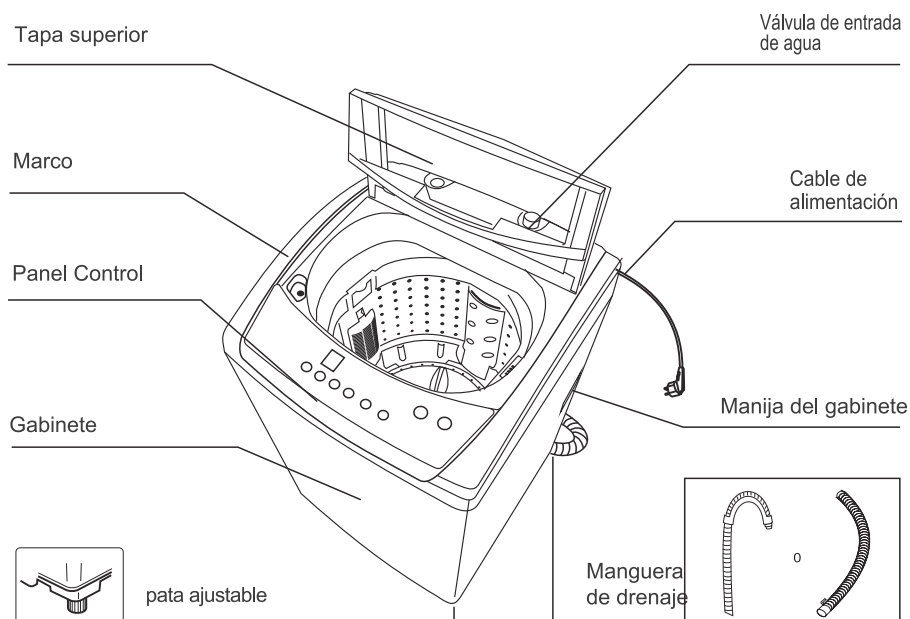
- Los pernos de transporte deben ser reinstalados en la máquina por una persona especializada.
- El agua acumulada se drenará fuera de la máquina.
- Manipule cuidadosamente la máquina. Nunca sostenga la máquina de las parte sobresaliente mientras la levanta. La puerta de la máquina no puede usarse como manilla durante el transporte.
- Este aparato es pesado. Transportelo con cuidado.
- No cierre la puerta con demasiada fuerza. Si le resulta difícil cerrar la puerta, verifique si la ropa se ha colocado o distribuido bien. Está prohibido lavar alfombras.

■ Manejo de la máquina

- Antes de lavar la ropa por primera vez, haga funcionar la lavadora durante un ciclo completo sin ropa adentro
- Los solventes inflamables y explosivos o tóxicos están prohibidos. Gasolina y alcohol, etc. No deben usarse como detergentes.
- Seleccione solo los detergentes adecuados para el lavado a máquina, especialmente para el tambor.
- Asegúrese de que todos los bolsillos estén vacíos. Los objetos afilados y rígidos como monedas, broches, clavos, tornillos o piedras, etc. pueden causar daños graves a esta máquina.
- Compruebe si el agua dentro del tambor se ha drenado antes de abrir su puerta.
- No abra la puerta si hay agua visible.
- Tenga cuidado de quemarse cuando el producto drena el agua de lavado caliente.
- Nunca rellene el agua a mano durante el lavado.
- Después de completar el programa, espere dos minutos para abrir la puerta.

IDENTIFICACIÓN DE LAS PARTES

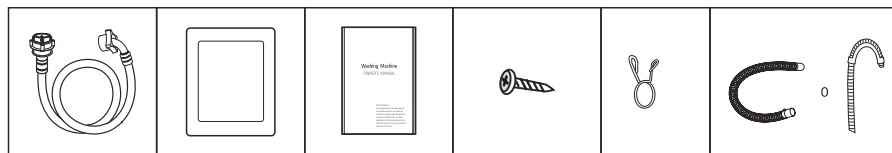
■ Identificación de partes de la lavadora



Nota:

La ilustración del producto es sólo de referencia, su lavadora puede ser ligeramente diferente, por favor refiérase al producto real.

■ Accesorios



Manguera de suministro de agua fría

zócalo del gabinete

Manual

Tornillos

abrazadera

Manguera de drenaje

Nota: si la manguera de drenaje ya está instalada en la máquina, entonces no hay abrazadera de resorte ni manguera de drenaje en los accesorios.

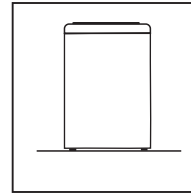
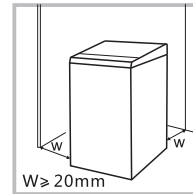
INSTALACIÓN

⚠ ADVERTENCIA

- ¡ La estabilidad es importante para evitar que el producto se corra !
- Asegúrese de no apoyar la lavadora sobre el cable de alimentación

Antes de instalar la máquina, se seleccionará la ubicación con las siguientes características:

1. Superficie rígida, seca y nivelada.
2. Evite la luz solar directa.
3. Ventilación suficiente.
4. La temperatura ambiente superior a 0°C
5. Mantener lejos de fuentes de calor como carbón o gas.



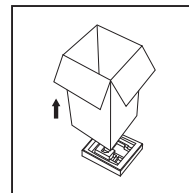
■ Desembalaje de la lavadora

⚠ ADVERTENCIA

El material de empaque (por ejemplo, películas, plumavit) puede ser peligroso para los niños.

¡ Existe el riesgo de asfixia ! Elimínelos y mantenga todos los embalajes fuera del alcance de los niños.

1. Retire la caja de cartón y el embalaje de espuma de poliestireno.
2. Levante la lavadora y retire la empaquetadura de la base.
3. Retire la cinta que asegura el cable de alimentación y la manguera de drenaje.
4. Abra la tapa de la lavadora y retire la manguera y accesorios del tambor.



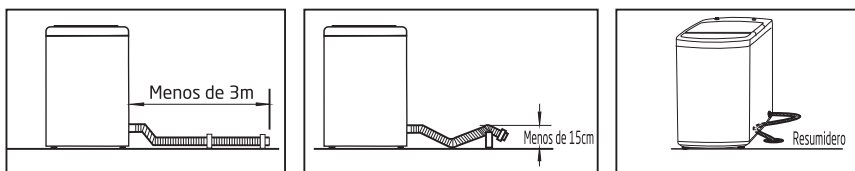
INSTALACIÓN

⚠ ADVERTENCIA

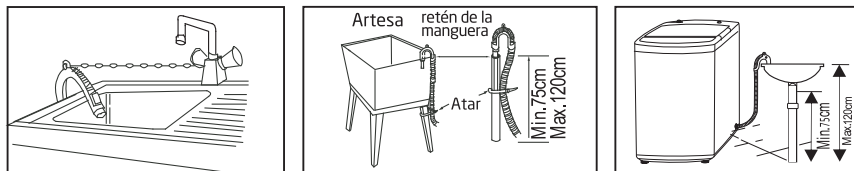
- No doblar ni prolongar la manguera de desagüe.
- Coloque correctamente la manguera de desagüe, de lo contrario podría causar fuga de agua.
- Si la manguera de drenaje es demasiado larga, no la introduzca a la fuerza dentro de la lavadora, ya que causará ruidos anormales.

Hay dos maneras de colocar el extremo de la manguera de desagüe:

1. Para el sistema de drenaje inferior



2. Para el sistema de drenaje superior

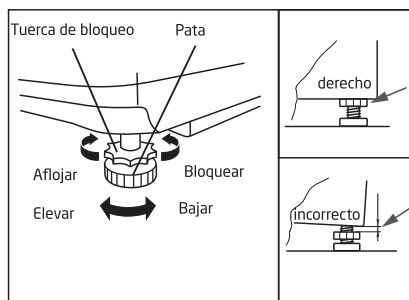


■ Nivelación de la lavadora

⚠ ADVERTENCIA

Compruebe que las tuercas de bloqueo de las cuatro patas estén firmemente atornilladas contra la carcasa.

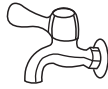
1. Compruebe si las patas están bien sujetas al gabinete. Si no es así, gírelos a su posición original, apriete las tuercas.
2. Revise la alineación del producto con un nivel de burbuja y, si es necesario, corrija.
3. Afloje la contra tuerca y gire las patas hasta que entre en contacto con el suelo.
4. Después de haber sido bloqueado correctamente, presione nuevamente las cuatro esquinas para asegurarse de que se han ajustado correctamente.



OPERACIONES

■ Selección del grifo

Por favor seleccione la toma apropiada



Grifo común



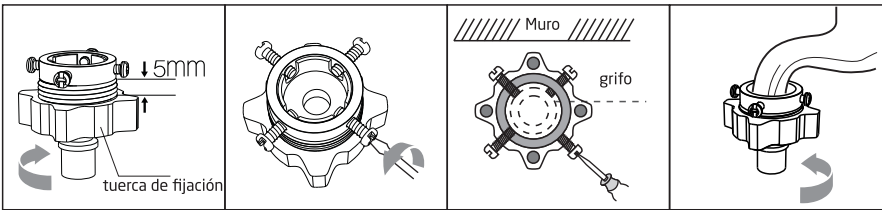
Grifo con rosca



Grifo especial para lavadora

■ Conexión de la manguera de entrada, grifo y la lavadora

1: Conexión entre el grifo común y la manguera de entrada.

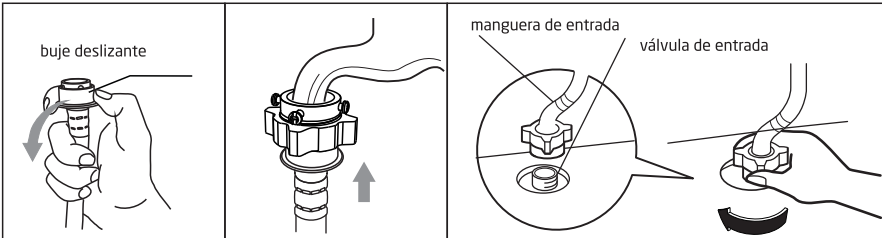


1. Afloje la tuerca de la abrazadera para mostrar el hilo de 5mm

2. Soltar cuatro tornillos

3. Fije la base de conexión en el grifo y apriete los pernos uniformemente

4. Apriete la tuerca de sujeción

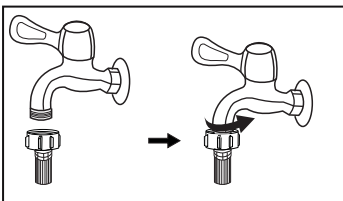


5. Presione el buje deslizante, inserte la manguera de entrada en la base de conexión

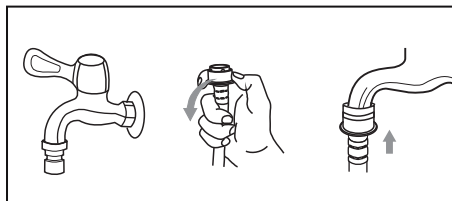
6. Conexión terminada

7. Después de la conexión e instalación, compruebe si hay fugas de agua

2: Conexión entre el grifo con hilo y la manguera de entrada.



Grifo con hilos y la manguera de entrada



Grifo especial para lavadora

⚠ ADVERTENCIA

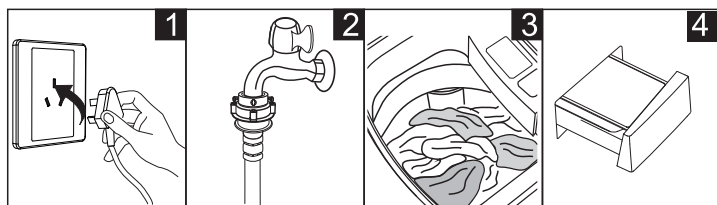
¡Para evitar fugas o daños por agua, siga las instrucciones de este capítulo!
No doble, aplaste, modifique o corte la manguera de entrada de agua.

PREPARACIÓN ANTES DEL LAVADO

⚠ PRECAUCIÓN

- Antes de lavar, asegúrese de que esté bien instalada.
- Antes de lavar ropa por primera vez, haga funcionar la lavadora durante un ciclo completo sin ropa de la siguiente manera.

■ 1. Antes de lavar



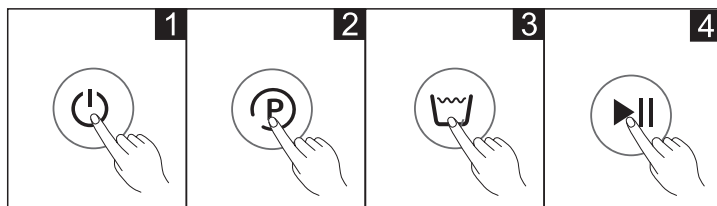
Enchufar

Abra el grifo

Cargar

Añadir detergente

■ 2. Lavado



Encendido
Apagado

Seleccione el programa

Seleccionar función

Inicio
Pausa

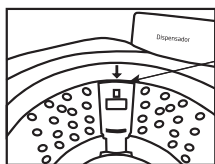
NOTA: 1. Si se selecciona por defecto, se puede omitir el paso 3.

2. El gráfico de botones de función es sólo para referencia, por favor referirse al producto real.

■ Después del lavado

La alarma emitirá un pitido después de terminar el lavado y la fuente de alimentación se cortará automáticamente.

A continuación, descargue la ropa.



Nivel máximo de Carga

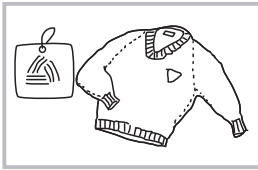
El nivel de carga no debe sobrepasar el nivel máximo indicado

ANTES DE CADA LAVADO

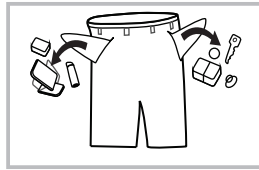
- La condición de trabajo de la lavadora debe ser (0 a 40°C). Si se utiliza a menos de 0°C, la válvula de entrada y el sistema de drenaje pueden ser dañados.

Si la máquina se coloca bajo condiciones de 0°C o menos, entonces se debe transferir a temperatura ambiente normal para asegurar que la manguera de suministro de agua y la manguera de desagüe no se congelen antes de usarla.

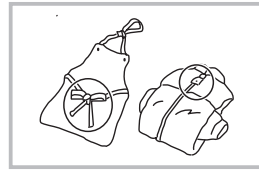
- Por favor, revise las etiquetas de la ropa respecto al uso de detergente antes del lavado. Utilice un detergente no espumoso adecuado para el lavado en máquina automática.



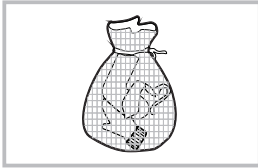
Revise la etiqueta



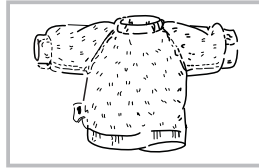
Sacar los artículos de los bolsillos



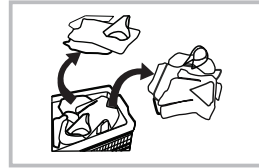
Anudar las tiras largas, cremallera o botones



Ponga la ropa pequeños en una bolsa de malla



Gire la tela de pelo largo hacia adentro



Separe la ropa con diferentes texturas

⚠ ADVERTENCIA

- Al lavar una sola ropa, puede causar fácilmente una gran excentricidad y dar la alarma debido a un gran desequilibrio. Por lo tanto, se sugiere agregar una o dos prendas más para ser lavadas juntas con el fin de que el centrifugado y el drenaje se pueda hacer sin problemas.
- No lave en la máquina ropa manchada con queroseno, gasolina, alcohol y otros materiales inflamables.

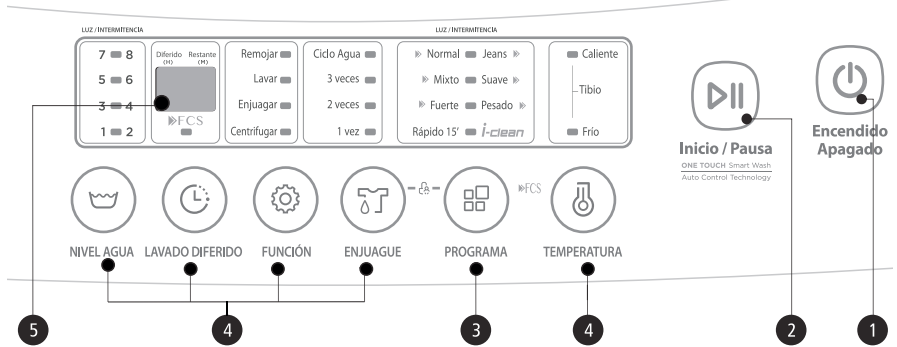
■ El uso de detergente y detergente en polvo

En caso de detergentes o aditivos concentrados, antes de que se viertan en la caja de detergente, dilúyalos en un poco de agua para evitar que la entrada del dispensador de detergente se obstruya y rebalse al llenarse de agua.

Elija por favor el tipo de detergente adecuado para las diversas temperaturas de lavado y obtener el mejor lavado con menor consumo de agua y energía.

OPERACIONES

■ Panel Control



1 On/Off

El producto está encendido o apagado.

2 Inicio / Pausa

Presione el botón para iniciar o pausar el ciclo de lavado.

3 Programa

Disponible según el tipo de ropa.

4 Opción

Esto le permite seleccionar una función adicional y se iluminará cuando se seleccione.

5 Pantalla monitor

- La pantalla muestra la configuración, el tiempo restante estimado, las opciones y los mensajes de estado de su lavadora.
- La pantalla permanecerá encendida durante todo el ciclo.
- Cuando el LED parpadea, significa el tiempo que demora en arrancar la máquina.
- Cuando el LED se ilumina, significa el tiempo restante del programa.

OPERACIONES

■ Opciones

Solo para lavadoras que tienen estas funciones



Nivel de agua

Nivel de agua: Seleccione el nivel de agua según las categorías de ropa, el grado de suciedad y los hábitos de lavado de los clientes.



Lavado



Enjuague



Centrifugar

Lavado / Enjuague / Centrifugado
El tiempo de lavado, de enjuague, de giro y otras configuraciones pueden ser seleccionables



Función

Función
Disponible combinación de luz de remojo, lavado, enjuague y centrifugado



Temperatura

Temperatura.
Presione el botón para regular el agua caliente, tibia y fría para lavar.



Inicio diferido

Retrasar
1. Seleccione un programa.
2. Presione el botón Retrasar para elegir la hora.
3. Presione [Inicio / Pausa] para comenzar la operación de retraso.



Encender



Elige el programa



Ajuste de tiempo



Inicio

Presione el botón [Retrasar] hasta que la luz de Retraso se apague. Debe presionarse antes de comenzar el programa. Si el programa ya se inició, debe presionar el botón [On / Off] para restablecer el programa.

! PRECAUCIÓN

Si hay una interrupción en la fuente de alimentación mientras la máquina está funcionando, una memoria especial almacena el programa seleccionado cuando se reinicia la alimentación.



FCS



Encendido
Apagado



FCS



Inicio



Luz TCS



Bloqueo para niños



Encender



Presione Bloqueo infantil

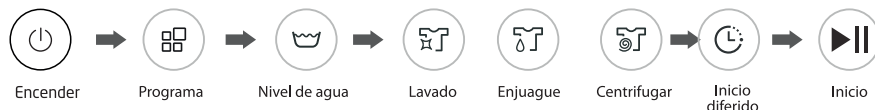
! PRECAUCIÓN

- Presione los dos botones también para liberar la función.
- El "Bloqueo para niños" bloqueará todos los botones excepto [Activar / Desactivar].

OPERACIONES

■ Ajuste personalizado del programa de lavado

Los clientes pueden seleccionar el programa de lavado de acuerdo con la demanda real y establecer el tiempo de lavado, de enjuague, de centrifugado, el volumen de agua y el tiempo de inicio.



■ Operaciones de lavado

Los clientes pueden configurar libremente un proceso único o combinaciones de lavado, enjuague y centrifugado según la demanda.

Operaciones detalladas para diferentes modelos:

Lavado inteligente de un toque



Lavado



Centrifugado



Lavado + Enjuague + Centrifugado



TABLA DE PROGRAMAS DE LAVADO

■ Tabla de programas de lavado

Los programas están disponibles según el tipo de ropa.
Solo para lavadoras que tienen estas funciones



Programas

Programas	
Jeans:	Adecuado para lavar ropa manchada /ropa de vestir.
Rápido 15´:	Adecuado para lavar ropa ligera de colores y la ropa de verano.
Suave	Lavado y velocidad de centrifugado lento , para lograr el menor desgaste y deformación.
Mix	Adecuado para lavar algodón, lino, lino. ropa de yute
Normal (Standard)	Programa de lavado de telas estándar, adecuado para lavar telas de algodón. Lave por una vez, enjuague por dos veces, el tiempo de centrifugado es un poco largo.
Fuerte	El tiempo de lavado es más largo, la corriente es más fuerte, por lo que el efecto de lavado es mejor.
Pesado	Adecuado para lavar ropa manchada /ropa de vestir.
» FCS	<p>Inicie Fast Clean System: encienda, seleccione "Normal", "Suave", "Mezcla", "Fuerte", el programa "Jeans", luego presione el botón FCS luego, pulse el botón "Inicio / Pausa", la función de FCS se pone en marcha.</p> <p>Las cifras relativas se mostrarán después de que se inicie la función FCS. Cancelar la función FCS: cuando se seleccionó la función FCS, la función puede cancelarse presionando el botón FCS o apagándose.</p>
Sensor de Carga	<p>La lavadora seleccionará el nivel de agua automáticamente de acuerdo con el peso de la carga.</p> <ol style="list-style-type: none"> 1. Cuando hay agua en el tambor, esta función no está disponible; 2. Antes de presionar el botón [Inicio / Pausa], si usted seleccionó el nivel del agua, no estará esta función ; 3. Después de presionar el botón [Inicio/Pausa], la lavadora ejecutará esta función. Usted también puede seleccionar el nivel de agua para establecer el nivel de agua según sea necesario.
Eficiencia	<ul style="list-style-type: none"> • Encender la máquina. • Asegurar programa "Normal". • Elija " Nivel de agua" en 4. • Elija "Enjuague" en 1. • Elija "Centrifugado" en 3. • Presione "Start".

LIMPIEZA Y MANTENCIÓN

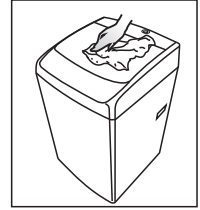
⚠ ADVERTENCIA

- Antes de iniciar el mantenimiento, desenchufe la máquina y cierre el grifo

Limpieza del gabinete

El mantenimiento adecuado de la lavadora puede extender su vida útil. Limpie la superficie con detergentes neutros no abrasivos diluidos cuando sea necesario. Si hay desbordamiento de agua, séquelo inmediatamente con un paño húmedo.

No se permiten objetos afilados.



NOTA;

Se prohíbe para limpiar el ácido fórmico y sus disolventes diluidos o equivalentes, como alcohol, disolventes o productos químicos, etc.

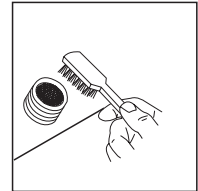
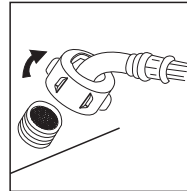
■ Limpieza del filtro de entrada

NOTA;

- El filtro de entrada debe limpiarse cuando sale poca agua.

Lavado del filtro en lavadora:

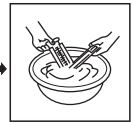
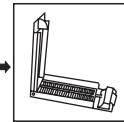
1. Afloje el tubo de entrada de la parte posterior de la máquina.
2. Extraiga el filtro con un alicate de punta larga y vuelva a instalarlo después de haberlo lavado.
3. Utilice el cepillo para limpiar el filtro.
4. Conecte el tubo de entrada.



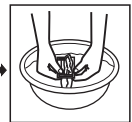
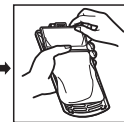
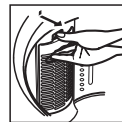
Filtro de pelusas

1. Hay un filtro de pelusa incorporado en la lavadora. Ayuda a recoger las pelusas durante el ciclo de lavado.
2. Se sugiere limpiar el filtro de pelusa cada 10 ciclos.
3. Retirar y limpiar el filtro con agua. Luego colóquelo en la lavadora.

Filtro mágico



Filtro normal



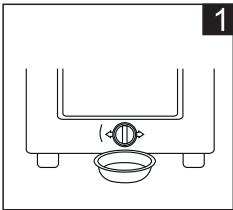
LIMPIEZA Y MANTENCIÓN

■ Limpieza del filtro de la bomba de drenaje

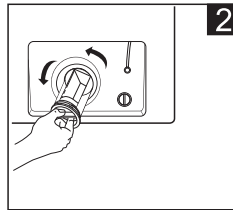
Solo para lavadoras que tienen estas funciones.

⚠ ADVERTENCIA

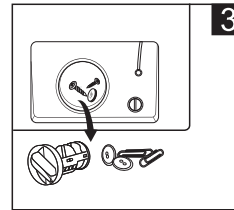
- Tenga cuidado con el agua caliente!
- Deje que la solución detergente se enfríe.
- Desenchufe la máquina para evitar descargas eléctricas antes del lavado.
- El filtro de la bomba de drenaje puede filtrar los hilos y las pequeñas materias extrañas del lavado.
- Limpie el filtro periódicamente para asegurar un funcionamiento normal de la lavadora.



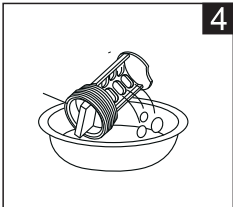
Vacíe el agua de la bomba.
Ponga un recipiente debajo de la bomba para recibir el agua.



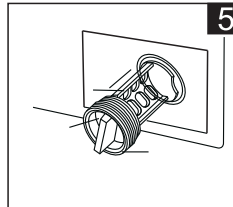
Abra el filtro girando la tapa hacia la izquierda



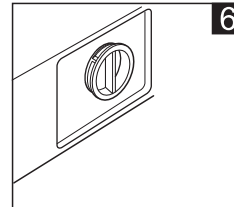
Eliminar las materias extrañas



Limpie el filtro.



Vuelva el filtro a su lugar ajustando la parte convexa para alinearla con el orificio de la bomba.



Apriete la tapa de la bomba en sentido horario.

⚠ PRECAUCIÓN

- Asegúrese de que la tapa de la válvula y la manguera de desagüe de emergencia estén instaladas correctamente, para evitar fugas de agua.
- Algunas máquinas no tienen manguera de desagüe de emergencia, por lo que se pueden omitir los pasos 2 y 3.
- Cuando el aparato esté en uso y dependiendo del programa seleccionado, puede haber agua caliente en la bomba. Nunca retire la tapa de la bomba durante un ciclo de lavado, siempre espere hasta que la máquina haya terminado el ciclo y se encuentre vacía. Cuando vuelva a colocar la tapa, asegúrese de volverla a apretar firmemente.

SOLUCIÓN DE PROBLEMAS

Cuando la lavadora presente problemas, comuníquese con el servicio técnico o con el servicio de postventa de nuestra empresa. No desarme la lavadora sin autorización.

Si la lavadora no funciona normalmente o presenta anomalías o alarmas, revise y corrija de acuerdo con las siguientes instrucciones:

Lista de problemas e inspecciones

Problemas	Ítems que se deben revisar
No lava	<p>Si la corriente está apagada o el fusible está quemado.</p> <p>Si la tensión de alimentación es demasiado baja.</p> <p>Si la cantidad de agua no alcanza el nivel de agua requerido. (La lavadora no funcionará)</p> <p>Si está ajustado en el modo de lavado "Delay". (Sólo comenzará a funcionar hasta que se alcance el tiempo de servicio)</p>
El agua no entra a la lavadora	<p>Si el agua está cortada o hay muy poca presión.</p> <p>Si la manguera de entrada no está correctamente conectada o el grifo de agua está cerrado.</p> <p>Si la rejilla filtrante de la válvula de entrada está obstruida por suciedad.</p> <p>Si la bobina de la válvula de entrada está dañada. (El leve sonido electromagnético es un fenómeno normal cuando la válvula de entrada está encendida)</p> <p>Si se presionó el botón "INICIO/PAUSA" después de presionar el botón "ENCENDER/APAGAR"</p>
Desagüe anormal	<p>Si la manguera de drenaje de agua se coloca muy alta.</p> <p>Si el extremo de la manguera de drenaje de agua está sellado.</p> <p>Si el anillo de goma interno de la válvula de drenaje está obstruido por la suciedad.</p>
Centrifugado anormal	<p>Si la tapa de la lavadora no está cerrada.</p> <p>Si toda la ropa está amontonada principalmente en un costado del tambor o si hay un exceso de ropa.</p> <p>Si la lavadora no está estable o está inclinada. (El suelo no está nivelado)</p> <p>Si la correa del motor está suelta.</p>

Problemas	Causa del problema	Solución
E1	Alarma para toma de agua anormal.	Compruebe que el grifo del agua está abierto o no.
E2	La alarma del drenaje de agua no ha terminado.	Compruebe el sensor de nivel de agua y la bomba de drenaje
E3	Alarma por la tapa no cerrada antes del lavado y centrifugado.	Cerró la tapa.
E4	Alarma cuando la ropa se amontona en un costado del tambor.	Equilibre manualmente la ropa en el tambor con las manos.
Otros	Cualquier otra anomalía	En primer lugar inténtelo de nuevo , si todavía hay problemas llame a la línea de servicio técnico.

ESPECIFICACIONES TÉCNICAS

Modelo	T0CLA780W4603
Dimensiones	515*525*910 (mm)
Potencia nominal de entrada	400W
Fuente de alimentación	220V 50Hz
Peso del producto Neto/ Bruto	31 /35 kg.
Capacidad de lavado y centrifugado	8.0 Kg. (ropa seca)
Presión de agua estándar	0.03MPa - 0.8MPa

Modelo	T0CLA10504604
Dimensiones	580*596*965(mm)
Potencia nominal de entrada	480W
Fuente de alimentación	220V 50Hz
Peso del producto Neto/ Bruto	39 /44kg
Capacidad de lavado y centrifugado	10.5 Kg. (ropa seca)
Presión de agua estándar	0.03MPa - 0.8MPa

CORRECTA ELIMINACIÓN

Los aparatos usados aún tienen algo de valor residual. Un método ecológico de eliminación asegurará que las materias primas valiosas pueden ser recuperadas y utilizadas de nuevo.

Cuando desee deshacerse de la lavadora porque ya no funciona o no vale la pena repararla, desconecte el enchufe y corte el cable de alimentación.

Todos los materiales empleados en esta máquina son reciclables.

Contribuya a eliminar el artefacto usando un método compatible con el medio ambiente.

Para actualizar la información sobre las opciones de eliminación de su viejo aparato y el embalaje del nuevo, se puede obtener en la oficina de su municipalidad.



Esta marca indica que este producto no debe desecharse con otros residuos domésticos. Para evitar los posibles daños al medio ambiente o a la salud humana que representa la eliminación incontrolada de residuos, reciclar correctamente para promover la reutilización sostenible de recursos materiales. Para devolver su equipo usado, utilice los sistemas de devolución y recogida o póngase en contacto con el establecimiento donde se adquirió el producto. Ellos pueden tomar este producto para reciclarlo y proteger así el medio ambiente.



Por favor envíe su lavadora a empresas de reciclaje calificadas para su procesamiento evitando daños al medio ambiente y otros peligros.



ADVERTENCIA

NO INTENTE REPARAR LA UNIDAD UD. MISMO !
Consulte siempre a su proveedor o un servicio técnico autorizado.

NOTA

Todas las ilustraciones en el presente manual son únicamente para fines explicativos. Su aparato puede ser ligeramente diferente. La forma real prevalecerá.
El diseño y las especificaciones están sujetas a cambios sin previo aviso para mejorar el producto.
Para más detalles consulte con un agente de ventas o con el distribuidor .

