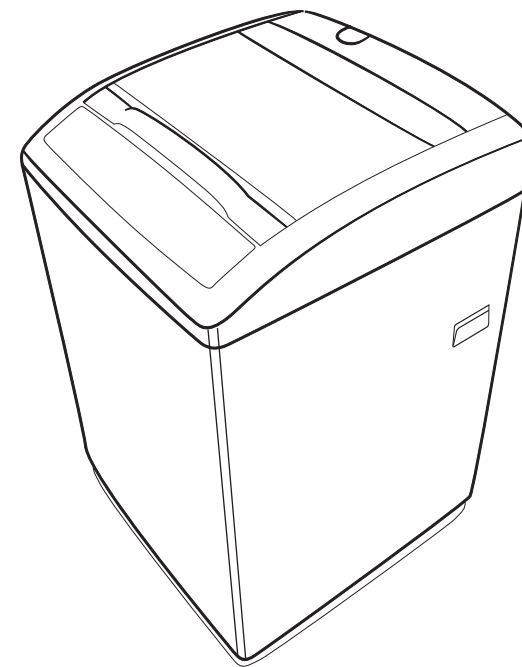


# *Tem*

## MANUAL DE INSTRUCCIONES

LAVADORA AUTOMÁTICA  
TEM TCWT 850



Por favor lea atentamente el Manual de Instrucciones antes de operar la lavadora. Al momento de conectarla, examine que el enchufe esté en perfecto estado, conectado a tierra para garantizar su seguridad.



# POLIZA DE GARANTIA

Felicitaciones por su compra, estamos confiados que este producto le entregará momentos de gran satisfacción. Por favor destine algunos minutos a leer detenidamente el **MANUAL DE INSTRUCCIONES**, antes de operar su nuevo producto, de esta forma, se asegurará de hacerlo correctamente y sin riesgos.

Este producto ha sido fabricado bajo estrictas normas de calidad y ha sido sometido a un riguroso control de calidad antes de su comercialización, lo que asegura un excelente funcionamiento en condiciones normales de uso doméstico familiar.

## CONDICIONES DE LA GARANTIA

EQUIPO S.A.- IMPORTADOR.

Con domicilio en la calle 8 de Octubre 2355, piso 12, oficina 1202 y teléfono 2402 3108\*,

**GARANTIZA** esta unidad por el término de **12 MESES** contra todo defecto de fabricación que impidan su correcto funcionamiento, salvo las excepciones que se indicaran mas abajo.

LA VIGENCIA de la garantía rige a partir de la fecha de la factura de compra, la que deberá presentarse para tener derecho a sus términos.

**LA GARANTIA COMPRENDE** regulaciones y/o sustituciones de cualquiera de los componentes que presenten defectos de fábrica necesarios para el correcto funcionamiento de la unidad, siempre que el producto no se hubiese deteriorado o periclitado por algún hecho imputable al consumidor, caso fortuito o fuerza mayor y/o hecho de un tercero.

Los cambios de unidades solo se harán dentro de las primeras 72 horas siempre y cuando el aparato se encuentre en las condiciones originales y si y solo si la evaluación del servicio técnico autorizado por EQUIPO S.A. verifique que corresponde dicho cambio.

### EXCEPCIONES:

No están comprendidas en esta GARANTIA:

- Bases, botoneras, manijas, controles remotos, cristales, y otras piezas que puedan estar expuestas a caídas, golpes y/o accidentes.
- Las unidades intervenidas por particulares o servicios no autorizados por el Importador.
- Las unidades o partes de estas que presenten desperfectos o deterioros causados por notorio mal uso. Se considerara mal uso el diferente al indicado en las instrucciones de manejo y el contrario al sentido común.
- Los daños o desperfectos causados por caso fortuito o fuerza mayor, traslados o manipuleo de terceros.
- Los daños por conexión a fuentes de energía inadecuadas

**COSTOS DE TRASLADO A CARGO DEL USUARIO:** Dentro y fuera de la vigencia de la garantía, serán de cargo del usuario los costos de traslado del técnico al domicilio dentro de la ciudad de Montevideo, Fuera de la ciudad de Montevideo, el traslado de la unidad al servicio técnico deberá siempre ser realizado por el cliente, siendo de su cargo los costos del referido traslado.

**ESPECIFICACIONES TECNICAS:** Se adjunta manual de uso y datos técnico con la unidad.

### ACLARACION.

Los términos de la garantía que pudieran venir en algún folleto, diferente a este, que venga con el producto, no tendrán valor alguno y no forman parte de la GARANTIA DE EQUIPO S.A. para ninguno de los productos que este importa o representa. Para hacer efectiva esta garantía, el propietario deberá acudir o enviar su producto a:

**EQUIPO S.A.,**  
**Agustín Sosa 3584,**  
**Montevideo, Uruguay**  
**Teléfono 2507 3117 y 2507 0863**

quien reparará su producto, al cumplir las condiciones y plazos indicados en esta Póliza.

## bienvenido

Todo lo que desee saber para el correcto funcionamiento de su producto se encuentra aquí y en nuestros sitios web. Lo invitamos a conocer su producto, a leer el instructivo y obtener el máximo provecho de él.

Antes de usar su lavadora, lea cuidadosamente este manual y consérvelo para referencias futuras.

En este manual encontrará consejos útiles para operar y dar mantenimiento apropiado a su lavadora.

Un poco de cuidado preventivo de su parte puede ahorrarle una gran cantidad de tiempo y dinero a lo largo de la vida útil de su lavadora.

Usted encontrará respuestas a preguntas comunes en la sección de solución de problemas. Léala antes de llamar al servicio autorizado.

## índice

Instrucciones importantes de seguridad .....	4
Indicaciones de instalación .....	7
Preparación antes de lavar .....	9
Partes de la lavadora .....	11
Panel de controles .....	12
Inicio rápido .....	14
Lavado principal .....	15
Funciones especiales .....	16
Programas de lavado .....	17
Apagado automático .....	17
Cuadro programas de lavado .....	19
Indicaciones de limpieza y mantenimiento .....	19
Solución de problemas .....	21
Códigos de error .....	22
Características eléctricas nominales .....	22

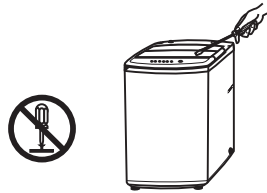
## instrucciones importantes de seguridad

- No use extensiones.
- No conecte otros aparatos en el mismo contacto eléctrico.
- Sujete el conector por la ficha, no por el cable.
- Su producto está provisto de un tomacorriente polarizado tipo "Y" con cable a tierra integrado.
- No elimine la terminal de tierra ni use adaptadores.
- Si el cordón de alimentación es dañado, éste debe sustituirse por el fabricante, por su agente de servicio autorizado o por personal calificado con el fin de evitar un peligro.
- Si en su región suele haber variaciones de voltaje, use un regulador de voltaje.
- Este aparato no se destina para utilizarse por personas (incluyendo niños) cuyas capacidades físicas, sensoriales o mentales sean diferentes o estén reducidas, o carezcan de experiencia o conocimiento, a menos que dichas personas reciban una supervisión o capacitación para el funcionamiento del aparato por una persona responsable de su seguridad.
- Los niños deben supervisarse para asegurar que ellos no empleen los aparatos como juguete.
- **IMPORTANTE:** Si no sigue las advertencias y pasos anteriores, usted es enteramente responsable de los daños personales o materiales que pueda sufrir con el uso de este equipo.

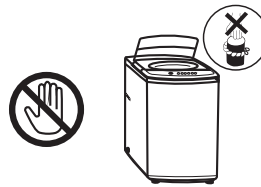
Las siguientes condiciones no se consideran como uso normal del aparato:

- Si no ha sido operado de acuerdo con el manual de usuario que se entrega con el producto.
- Daños provocados por accidente, descargas eléctricas, fluctuaciones de voltaje, energía eléctrica diferente a la especificada o catástrofes.
- Si ha sido utilizado para fines comerciales, industriales o uso diferente al indicado en las instrucciones de manejo.
- Si el producto ha sido reparado por personas y/o talleres de servicio no autorizados.

- No trate de desarmar usted mismo la lavadora.



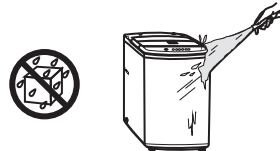
- No introduzca su mano en la tina sino hasta que esta se haya detenido por completo.



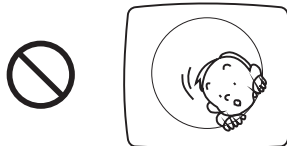
- Para evitar choque eléctrico, incendio y fallas, no instale la lavadora en un ambiente húmedo ni en el exterior dejando la máquina expuesta a la lluvia y demás elementos.



- No moje la lavadora para lavar-la o enjuagarla.



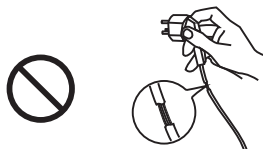
- Para evitar accidentes, no permita que los niños se suban sobre la lavadora ni que se asomen a la tina.



- No lave prendas que han tenido contacto con queroseno, gasolina, alcohol y otros materiales inflamables.



- Para evitar choques eléctricos, corto circuitos e incendios, no dañe el cordón eléctrico ni la ficha



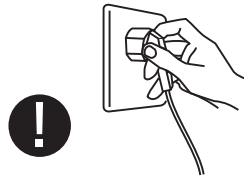
- Limpie regularmente la ficha para eliminar polvo y suciedad que podrían evitar un buen contacto.



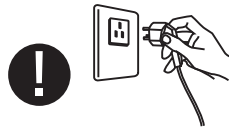
- Desconecte el cordón eléctrico cuando la lavadora no esté en uso.



- Conecte bien la ficha eléctrica.



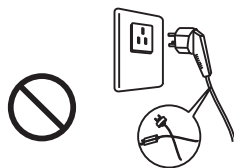
- Use una fuente de energía correcta.



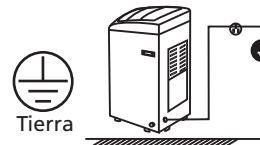
- Antes de operar la lavadora asegúrese de que la manguera de alimentación esté conectada y la llave de alimentación de agua esté abierta.



- Si el cordón de alimentación es dañado, éste debe sustituirse por el fabricante, por su agente de servicio autorizado o por personal calificado con el fin de evitar un peligro.



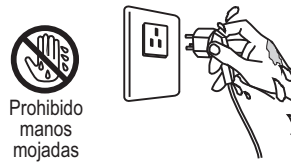
- Para evitar un choque eléctrico y fugas de corriente, asegúrese de conectar apropiadamente la ficha con conexión a tierra de la lavadora.



- No coloque velas, repelentes de insectos, cigarrillos, así como ningún objeto inflamable sobre el aparato. Tampoco coloque parrillas eléctricas, calefactores de ambiente ni ninguna otra fuente de calor.



- Para evitar un choque eléctrico no tome el cordón eléctrico ni la ficha con las manos mojadas.



- Cuando lave con agua caliente, la temperatura del agua no debe exceder 55 °C.



- Cuando desconecte la lavadora tome la ficha, no el cordón eléctrico.
- No coloque niños sobre la lavadora, tampoco objetos pesados.



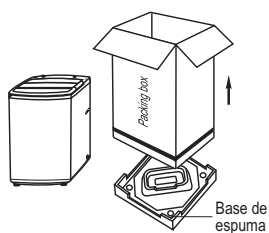
- No lave prendas rellenas de plumas, impermeables, camperas para pescar ni artículos si-milares.



## indicaciones de instalación

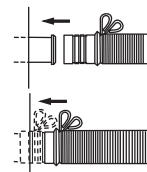
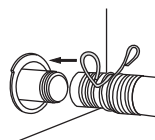
### retire el material de empaque

- Retire el empaque. Retire la base de espuma que se encuentra bajo el gabinete.
- Abra la tapa de la lavadora y retire todos los accesorios.
- No use la base de espuma para colocar la lavadora sobre ella y llevar a cabo una operación de prueba.



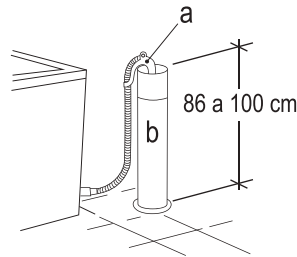
### instalación de la manguera de desagüe

1. Deslice por completo la manguera de desagüe en el puerto de desagüe de la lavadora.
2. Apriete la conexión usando la abrazadera de alambre (como se muestra en la ilustración).



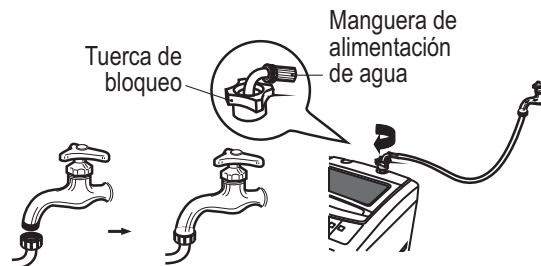
## Colocación de manguera de desagüe

- La altura (a) del extremo de la manguera de desagüe debe estar entre 86 cm y 100 cm
- El diámetro del tubo vertical de desagüe (b) debe ser de 3 cm por lo menos y su capacidad de desagüe debe ser de 40 litros/minuto por lo menos.
- Antes de que la lavadora comience a trabajar, cuelgue el extremo de la manguera de desagüe del tubo vertical de desagüe que debe tener una altura desde el piso de 86 cm a 100 cm



## instalación de la manguera de alimentación para modelos con manguera de alimentación que trae dos conectores roscados

- Atornille el extremo de la manguera de alimentación que trae un filtro de malla metálica en la válvula de agua que alimentará al aparato.
- Apriete bien el otro extremo de la manguera de alimentación en la válvula de alimentación del aparato (con el sello de hule dentro). Cuando apriete la tuerca de bloqueo, hágalo de manera uniforme para no torcer ni romper la válvula.



### ⚠ ADVERTENCIAS:

- SIEMPRE DEBEN USARSE MANGUERAS DE ALIMENTACIÓN NUEVAS QUE VIENEN INCLUIDAS CON EL APARATO. LAS MANGUERAS ANTERIORES O VIEJAS NO DEBEN REUTILIZARSE.
- LAS ABERTURAS DE VENTILACIÓN DEL APARATO NO DEBEN QUEDAR OBSTRUIDAS POR TAPETES NI ALFOMBRAS.
- ESTE APARATO ES PARA USO EN INTERIORES EXCLUSIVAMENTE.



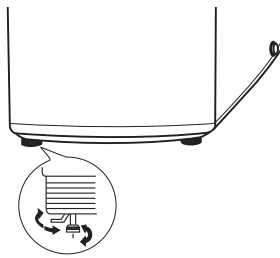
## preparación antes de lavar

### 1. Ajuste las patas niveladoras

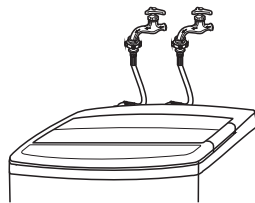
Las patas niveladoras se extienden al girarlas en el sentido de las manecillas del reloj y se retraen cuando se hacen girar en el sentido opuesto.

Incline ligeramente el aparato para aflojar las patas niveladoras.

Ajuste las patas para asegurarse de que las cuatro esquinas del aparato hacen contacto firme con el piso y el aparato se encuentra nivelado. Una vez ajustadas, asegúrelas en esa posición. Si el piso no está nivelado, compense usando las patas ajustables, de lo contrario la tina de lavado se inclinará durante la operación y golpeará contra el gabinete.



### 2. Instale las mangueras de alimentación

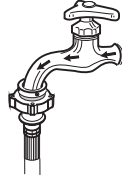


Modelos equipados con 2 mangueras de alimentación.

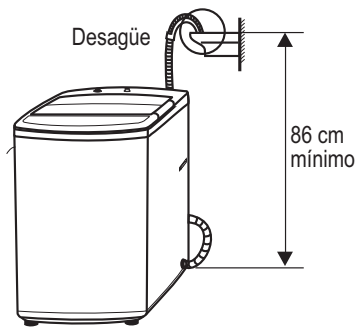
### 3. Conecte el aparato a la fuente de energía



#### 4. Abra el suministro de agua que alimenta a la lavadora.



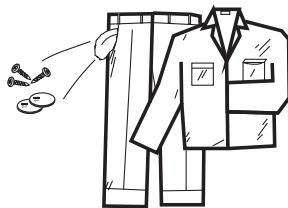
#### 5. Acomode la manguera de desagüe



Desagüe superior (modelos equipados con bomba).

**Nota:** El agua se desbordará cuando la altura de la manguera de desagüe es inferior a 860 mm

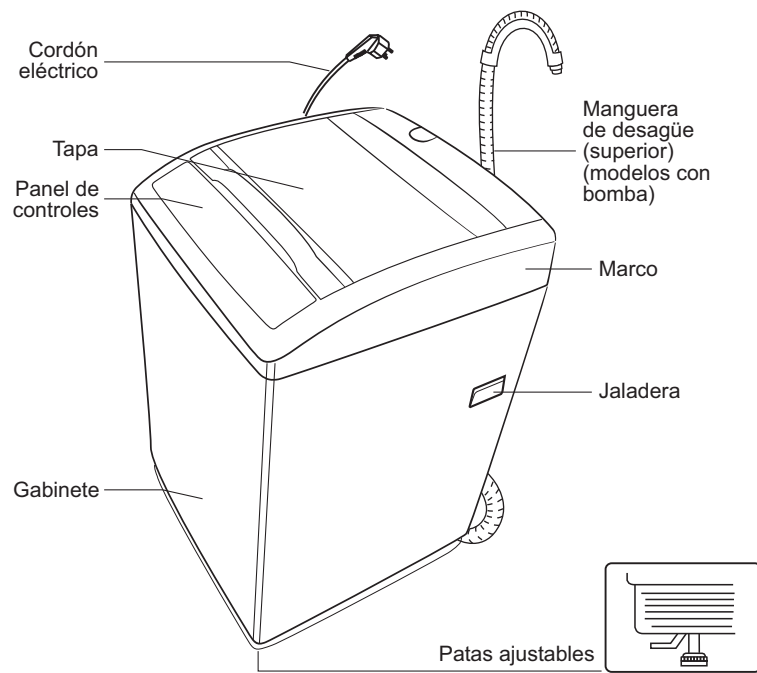
#### 6. Introduzca las prendas que desea lavar y el detergente en polvo.



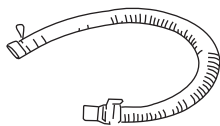
**NOTA:** Revise sus prendas antes de lavarlas. Retire monedas, llaves y otros objetos duros.

Cierre las cremalleras y los broches para evitar que la tina de lavado se dañe.

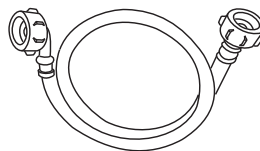
## partes de la lavadora



## accesorios



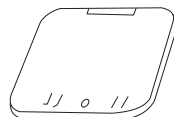
Abrazadera (1), para fijar la manguera de desagüe al puerto de desagüe.



Conjunto de manguera de alimentación con dos extremos roscaables.

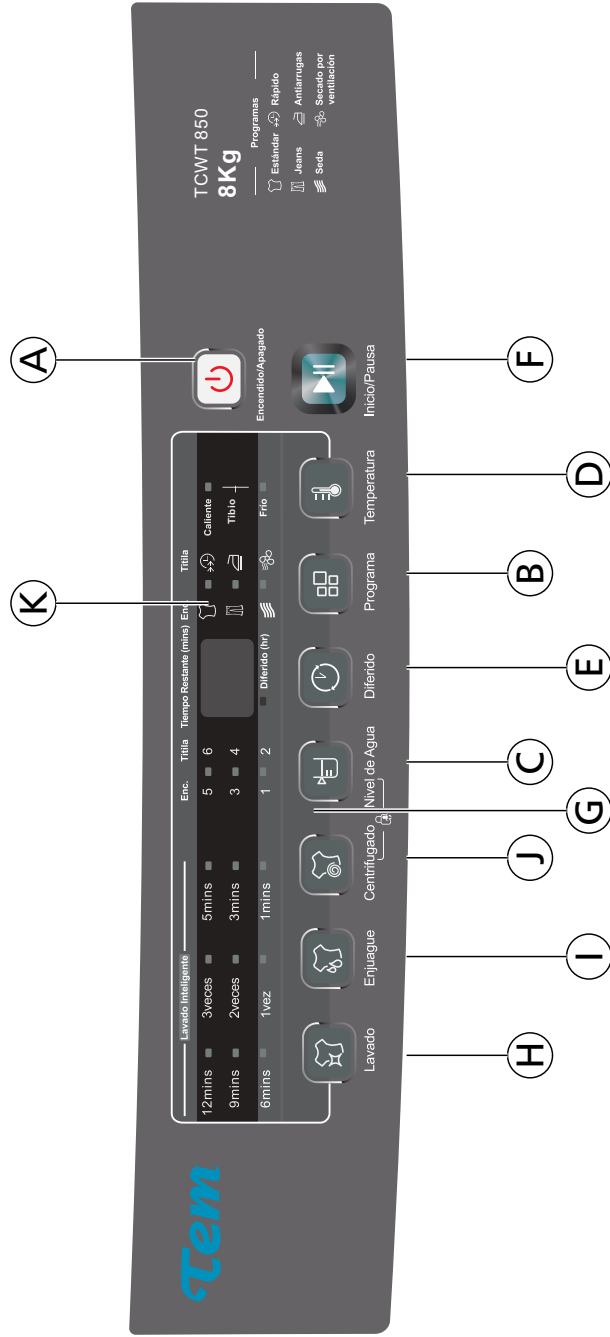


Tornillo autoroscante



Base

### panel de controles



## panel de controles

### A. ENCENDIDO

Use este botón para encender y apagar la lavadora.

### B. PROGRAMAS AUTOMÁTICOS

Use este botón para seleccionar uno de los programas disponibles como FUZZY, EXPRESS, JEANS, PLANCHADO PERMANENTE, DELICADA y PRE-SECADO. Los indicadores luminosos se mueven cada vez que usted presiona el botón.

### C. NIVEL DE AGUA

Use este botón para seleccionar el nivel de agua de acuerdo con el tamaño de la carga. La luz indicadora se mueve hacia la siguiente posición cada vez que usted presiona este botón.

### D. NIVEL DE TEMPERATURA

Presione este botón para seleccionar la temperatura del agua de lavado CALIENTE, TIBIA o FRÍA. Cuando los indicadores CALIENTE y FRÍA están encendidos al mismo tiempo, entonces se obtiene agua tibia.

### E. INICIO DIFERIDO

Presione este botón para ingresar un tiempo para retrasar el inicio de la operación. Cada vez que presiona este botón, se agrega una hora hasta llegar a 24 horas, después de 24 horas se agregan 6 horas cada vez que lo presiona y al llegar a 48 horas, el indicador regresa al estado original.

Si deja presionado este botón, las posiciones avanzan rápidamente.

### F. INICIO/PAUSA

Después de seleccionar un programa, presione este botón para iniciar.

Durante un programa de lavado puede presionar este botón para ordenar una pausa. Presione de nuevo el botón para reanudar el programa de lavado.

### G. Bloqueo de controles

Presione los botones "NIVEL DE AGUA" y "NIVEL CENTRIFUGADO" al mismo tiempo para bloquear los botones del panel de controles.

Para desbloquear los botones, presione de nuevo los botones "NIVEL DE AGUA" y "NIVEL CENTRIFUGADO" al mismo tiempo.

### H. TIPO DE LAVADO

Presione este botón para seleccionar un tiempo de lavado.

### I. TIPO DE ENJUAGUE

Presione este botón para seleccionar un tiempo de enjuague.

#### J. NIVEL CENTRIFUGADO

Presione este botón para seleccionar un tiempo de centrifugado.

#### K. PROGRAMA FUZZY

Durante el programa "fuzzy" la máquina detecta automáticamente el tamaño de la carga de ropa y selecciona de manera automática también el nivel de agua. Si hay agua en la tina de lavado al iniciar la operación, entonces la máquina cancela el programa "fuzzy". Si el usuario ingresa un nivel de agua antes de comenzar la operación, la máquina cancela también el programa "fuzzy".

**NOTA:** Para proteger el panel de controles, no encienda y después apague el aparato **antes** de que transcurra un periodo de tiempo de 30 segundos.

### Inicio rápido

1. Instale la lavadora
2. Introduzca la carga de ropa en la tina de lavado.
3. Mida y agregue el detergente.
4. Cierre la tapa de la lavadora.
5. Cuelgue la manguera de desagüe al tubo vertical de desagüe.
6. Abra el suministro de agua que alimenta al aparato.
7. Conecte la lavadora al suministro de energía.
8. Seleccione el programa deseado.
9. Presione el botón INICIO/PAUSA.

### Al finalizar un ciclo de lavado

- El timbre suena 6 veces y después el aparato se apaga automáticamente.
- Cierre la válvula que suministra agua a la lavadora.
- Aunque la lavadora se apaga automáticamente, por seguridad debe desconectarse la ficha eléctrica del contacto.

## Lavado principal

### Programa de lavado FUZZY

- El programa de lavado FUZZY es el más sencillo, conveniente y común. Usted puede iniciarlo presionando el botón de ENCENDIDO y después el de INICIO/PAUSA. El programa FUZZY comienza a trabajar.
- Cuando la lavadora comienza a trabajar, la pantalla digital muestra el tiempo restante. La luz indicadora correspondiente al tiempo restante parpadea.

### Pasos detallados

1. Presione el botón de ENCENDIDO.
2. De acuerdo con el tamaño de la carga, seleccione el nivel de agua apropiado.
3. Presione el botón INICIO/PAUSA.

### Un solo procedimiento de lavado

- El usuario puede seleccionar cualquier procedimiento por separado o una combinación de procedimientos entre TIPO DE LAVADO (Lavar), TIPO DE ENJUAGUE (Enjuagar) y NIVEL CENTRIFUGADO (Centrifugar) de acuerdo con sus necesidades. Se requiere apagar uno o dos de estos tres indicadores que no necesita el usuario, dejando un solo indicador encendido.
- TIPO DE LAVADO (Lavar solamente). Después de encender el aparato, apague los indicadores TIPO DE ENJUAGUE (Enjuagar) y NIVEL CENTRIFUGADO (Centrifugar) presionando estos dos botones. El proceso para TIPO DE ENJUAGUE (Enjuagar) solamente o NIVEL CENTRIFUGADO (Centrifugar) solamente es similar.
- TIPO DE LAVADO (Lavar) y NIVEL CENTRIFUGADO (Centrifugar). Después de encender la lavadora, apague el indicador TIPO DE ENJUAGUE (Enjuagar), presionando ese botón. TIPO DE ENJUAGUE (Enjuagar) y NIVEL CENTRIFUGADO (Centrifugar) así como TIPO DE LAVADO (Lavar) y TIPO DE ENJUAGUE (Enjuagar) se seleccionan de la misma manera.

### Usando el detergente para dos cargas diferentes

1. Introduzca la primer carga en la lavadora, agregue detergente y seleccione TIPO DE LAVADO (Lavar) solamente.
2. Retire la carga de ropa después de escuchar el timbre.
3. Introduzca una segunda carga diferente y corra un programa completo TIPO DE LAVADO (Lavar), TIPO DE ENJUAGUE (Enjuagar) y NIVEL CENTRIFUGADO (Centrifugar).
4. Retire la segunda carga de la lavadora después de escuchar el timbre de finalización
5. Reintroduzca la primera carga en la tina de la lavadora y seleccione TIPO DE ENJUAGUE (Enjuagar) y NIVEL CENTRIFUGADO (Centrifugar) solamente.

**Importante:**

- Cierre la tapa mientras la lavadora está en operación, de lo contrario se detendrá automáticamente durante el centrifugado y enviará una advertencia de error.
- La lavadora no inicia si el nivel de agua en la tina no alcanza al nivel de agua seleccionado.

**Funciones especiales INICIO DIFERIDO**

INICIO DIFERIDO retrasa el inicio de la lavadora.

1. Encienda la lavadora.
2. Abra la válvula de suministro de agua y acomode la manguera de desagüe.
3. Cargue la lavadora con las prendas que desea lavar y agregue detergente.
4. Seleccione el nivel de agua apropiado de acuerdo con el tamaño de la carga.
5. Seleccione las opciones y programa de lavado deseado.
6. Presione el botón INICIO DIFERIDO para programar el tiempo que debe esperar la lavadora antes de iniciar con el programa de lavado.
7. Cierre la tapa de la lavadora y presione el botón INICIO/PAUSA.

Tiempo Restante



Retrasar Inicio  
(horas)



La pantalla avanza 1 unidad cada vez que se presiona el botón INICIO RETARDADO hasta alcanzar "24" (horas). Después el número avanza 6 unidades cada vez que se presiona INICIO DIFERIDO. Una vez que la pantalla alcanza "48" (horas), la luz indicadora se apaga y la siguiente vez que se presiona el botón el indicador luminoso se apaga y la función regresa a su estado original.

**verificando la función INICIO DIFERIDO**

1. Después de que la función INICIO DIFERIDO ha comenzado, el indicador luminoso correspondiente parpadea y los demás indicadores están apagados.
2. Una vez programada la función INICIO DIFERIDO, presione sin soltar el botón INICIO DIFERIDO para consultar el programa seleccionado. Suelte el botón y la lavadora regresa al estado "INICIO DIFERIDO".



### Cómo cancelar o modificar INICIO DIFERIDO

- Presione el botón ENCENDER/APAGAR para cancelar INICIO DIFERIDO
- Para modificar la cantidad programada de tiempo, cancele primero dicha función y después presione INICIO DIFERIDO para programar un periodo nuevo de retraso.

### Programas de lavado

- **FUZZY.** El programa de lavado FUZZY es el más sencillo, conveniente y común. La máquina detecta automáticamente el tamaño de la carga y selecciona el nivel de agua. Apropiado para todo tipo de prendas.
- **EXPRESS.** El tiempo de lavado es corto en este programa. Apropiado para prendas poco sucias y ligeras.
- **PRE-SECADO.** Para prendas que no se destiñen ni deforman fácilmente así como para prendas que no son a prueba de agua. Este programa se usa para secar prendas sin usar calor. Se alcanzan resultados similares a secar las prendas al aire pero dentro de una habitación.
- **PLANCHADO PERMANENTE.** Tiempo de lavado corto y varios enjuagues con un nivel de agua alto para evitar la formación de arrugas.
- **DELICADA.** Lavado delicado, especial para seda.
- **JEANS.** Lavado intenso. Apropiado para lavar prendas pesadas o muy sucias.

### Apagado automático

- Si después de encenderla, no se inicia un ciclo de lavado dentro de los 10 minutos siguientes, la máquina se apaga automáticamente.
- Una vez que ha concluido un programa de lavado el timbre suena 6 veces, la lavadora se apaga automáticamente.

### Balanceo automático de la carga

- Si la carga de ropa está desbalanceada antes de comenzar el centrifugado, muy probablemente generará una vibración excesiva durante el centrifugado. Su lavadora tiene un sistema que trata de balancear la carga. Si la vibración durante el centrifugado es excesiva, entonces la lavadora inicia automáticamente el programa de balanceo de la carga.
- La lavadora trata de balancear la carga dos veces seguidas, si la carga no puede balancearse por este medio, entonces escuchará una alarma que indica que la carga debe balancearse a mano en la tina de lavado.

**control difuso (en algunos modelos)**

El control difuso detecta el tamaño de la carga, y selecciona automáticamente el nivel de agua.

Si ya hay agua en la tina al iniciar la operación, entonces la máquina cancela el "control difuso". Si el usuario selecciona el nivel de agua antes de iniciar la operación, la máquina también cancela el control difuso.

**memoria de interrupción de energía (en algunos modelos)**

Si durante la operación de la lavadora se experimenta un apagón o interrupción en el suministro de energía, la máquina recuerda el estado de operación previo al apagón. Cuando se restablece el suministro de energía, la máquina regresa automáticamente al estado de operación más reciente.

## Limpieza y mantenimiento

### fin del programa de lavado

- El emisor de tonos suena al finalizar el programa de lavado para avisarle que puede retirar la carga de la lavadora.
- Después del aviso sonoro, la máquina se apaga. La pantalla y las luces indicadoras se apagan.
- Cierre la llave de agua que alimenta al aparato para evitar fugas. Desconecte la clavija eléctrica del suministro de energía.

### limpieza

Después de cada uso, use un trapo suave para limpiar y secar la superficie exterior de la lavadora. No use detergente, solventes ni ningún otro químico ya que podrían dañar las partes de plástico.



### limpieza de la válvula de admisión de agua

Después de un tiempo de uso, el filtro de malla podría bloquearse con impurezas y debe limpiarse siguiendo estos pasos:

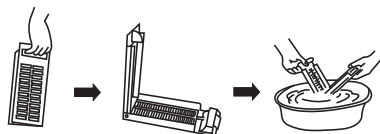
1. Encienda la lavadora y cierre la válvula de suministro de agua.
2. Permita que la lavadora trabaje 5 segundos de manera que el agua fluya hacia la tina a través de la manguera de alimentación; entonces detenga y apague la lavadora.
3. Desconecte la manguera de alimentación y limpie el filtro de malla. Después reinstale la manguera de alimentación.



### limpie el filtro (modelos con filtro mágico solamente)

Limpie regularmente el filtro siguiendo estos pasos:

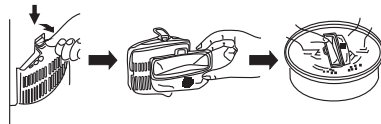
1. Retire el filtro atrapapelusas.
2. Abra el filtro y lávelo en agua.
3. Reinstale el filtro.



### limpie el filtro (modelos con filtro normal)

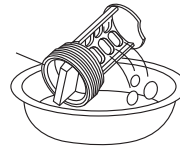
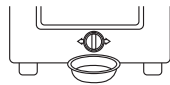
Limpe regularmente el filtro siguiendo estos pasos:

1. Retire el filtro atrapapelusas.
2. Abra el filtro y lávelo en agua.
3. Reinstale el filtro.

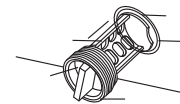
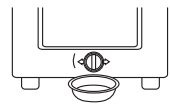


### Limpe el filtro atrapapelusas en la bomba de desagüe (en algunos modelos)

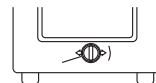
1. Drene el agua de la bomba. Use un contenedor para recibir el agua.
4. Lave el filtro.



2. Afloje la cubierta de la bomba haciéndola girar en sentido opuesto a las manecillas del reloj.
5. Reinstale el filtro atrapapelusas alineando la parte convexa en el agujero de la bomba de desagüe.



3. Retire el filtro atrapapelusas.
6. Apriete la cubierta de la bomba haciéndola girar en el sentido de las agujas del reloj.



**NOTA:** El no lavar regularmente el filtro (cada 10 usos) podría causar problemas de desagüe.

## Solución de problemas

Si nota un problema con la lavadora, primero lea este cuadro de posibles causas y soluciones. Podría ahorrar tiempo y dinero evitando una llamada para solicitar servicio.

Problema	Revise
El agua no fluye.	<ul style="list-style-type: none"> <li>• Que haya energía eléctrica en su casa y los fusibles o disyuntores de circuito.</li> <li>• Que el suministro de agua en su casa sea regular y la presión del suministro sea correcta.</li> <li>• Que la manguera de alimentación esté apropiadamente conectada y la válvula de agua del suministro esté abierta.</li> <li>• Que el filtro de malla de la válvula de admisión no esté bloqueado por suciedad.</li> <li>• Que el embobinado de la válvula de admisión no esté dañado. Un ligero sonido electromecánico es normal cuando la válvula se enciende.</li> <li>• Que haya presionado el botón INICIO/PAUSA después de presionar ENCENDER/APAGAR.</li> </ul>
El aparato no lava.	<ul style="list-style-type: none"> <li>• Que haya energía eléctrica en su casa y los fusibles o disyuntores de circuito.</li> <li>• Que el voltaje en su casa no sea demasiado bajo.</li> <li>• Que el nivel de agua en la tina haya alcanzado el nivel seleccionado. La lavadora no opera si el nivel seleccionado no se ha alcanzado.</li> <li>• Si la función INICIO DIFERIDA está activa. La lavadora no comienza a lavar sino hasta que transcurre el tiempo establecido.</li> </ul>
Desagüe anormal.	<ul style="list-style-type: none"> <li>• Que la manguera de desagüe no se haya colocado demasiado alto.</li> <li>• Que el extremo de la manguera de desagüe no esté sumergida en agua.</li> <li>• Que el anillo interno de hule de la válvula de desagüe no esté bloqueado por suciedad.</li> </ul>
Centrifugado anormal.	<ul style="list-style-type: none"> <li>• Que la tapa esté cerrada.</li> <li>• Que la carga no esté amontonada en una área de la tina.</li> <li>• Que el aparato esté apropiadamente nivelado, aunque el piso tenga una inclinación.</li> <li>• La banda de transmisión del motor.</li> </ul>

**NOTA:** Durante el centrifugado, si la carga se apila en una sola área de la tina, esto causará vibración y golpeteo. En este momento, la computadora de la lavadora detectará el desbalanceo, detiene el centrifugado e intenta corregir la situación automáticamente llenando la tina de nuevo con agua. Sin embargo, si la lavadora no puede corregir el problema después de tres intentos, el usuario debe balancear la carga a mano.

### Códigos de error

Si la lavadora encuentra un problema podría mostrarlo en la pantalla o el emisor timbre sonará. Por favor busque el código de error en este cuadro y corrija si es posible.

Pantalla	Falla	Causa
"E1" parpadeando	Admisión de agua	<ul style="list-style-type: none"> <li>Se ha permitido el ingreso del agua a la tina de lavado por 16 minutos pero no se ha alcanzado el nivel seleccionado.</li> </ul>
"E2" parpadeando	Apertura de tapa	<ul style="list-style-type: none"> <li>Se ha abierto la tapa después de activar INICIO DIFERIDO.</li> <li>Se ha abierto la tapa mientras la lavadora estaba centrifugando.</li> <li>Se ha abierto la tapa mientras el panel de controles está bloqueado.</li> </ul>
"E3" parpadeando	Carga desbalanceada	<ul style="list-style-type: none"> <li>La computadora ha tratado de corregir 3 veces el desbalanceo en la tina.</li> </ul>
"E4" parpadeando	Desagüe	<ul style="list-style-type: none"> <li>Se ha agotado el tiempo máximo asignado para el desagüe.</li> </ul>
"E5" parpadeando	Desbordamiento de agua	<ul style="list-style-type: none"> <li>El ingreso de agua no se interrumpe aún después de llegar al nivel de agua seleccionado.</li> </ul>

- La alarma suena por 10 segundos. Si no se resuelve el problema, suena de nuevo durante 10 segundos cada 16 minutos.
- Abra la tapa de la lavadora para tratar de reparar la falla, después cierre la tapa para detener la alarma.

### características eléctricas nominales

Tensión nominal (V)	220 V ~
Frecuencia nominal (Hz)	50 Hz
Potencia nominal (W)	340 W
Presión de agua mínima (MPa)	0,1 MPa
Presión de agua máxima (MPa)	0,6 MPa
Capacidad (kg)	8,0 kg